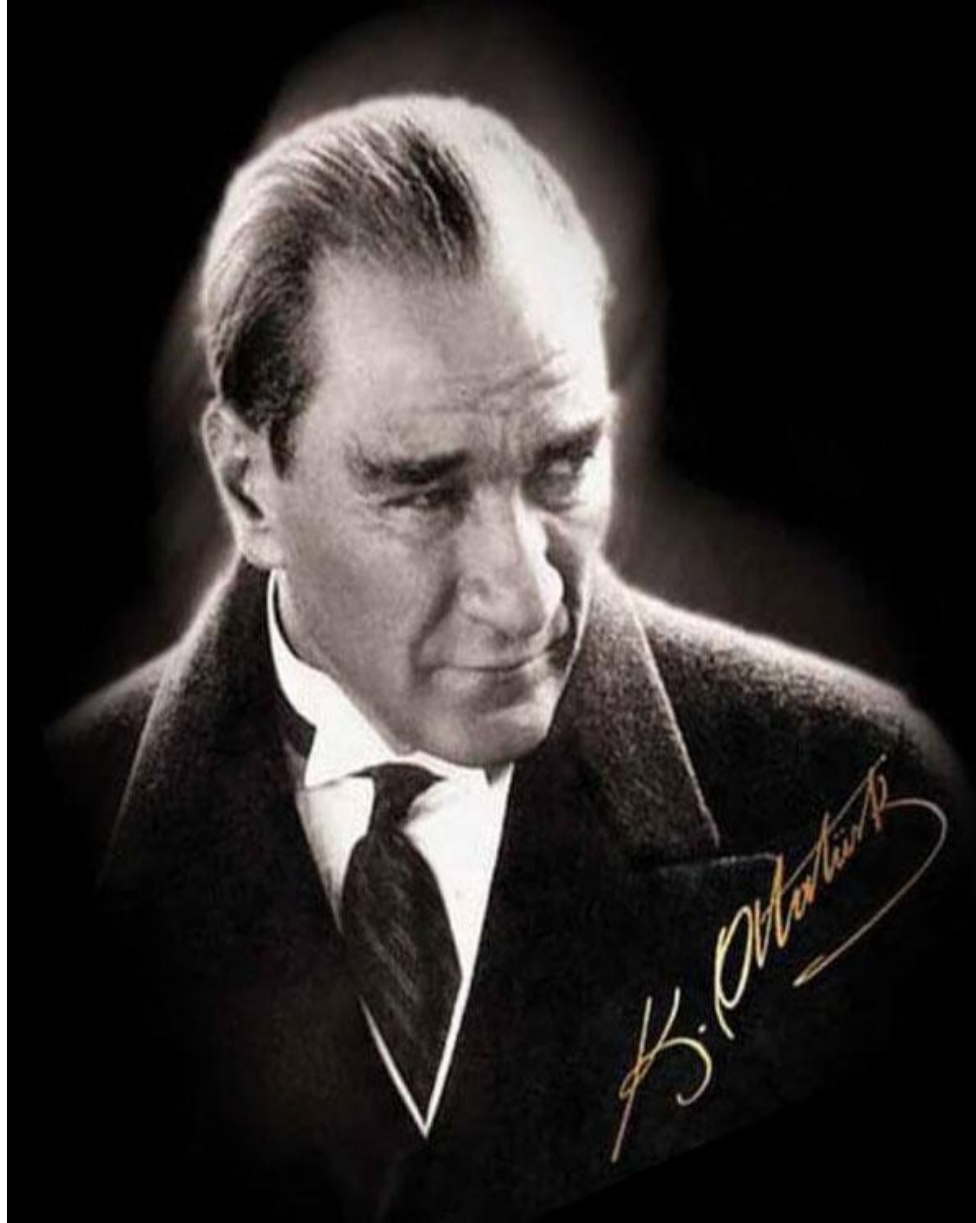


**T.C.**  
**NIĞDE VALİLİĞİ**  
**AKTAŞ ŞEHİT YÜKSEL KABACA**  
**ORTAOKULU MÜDÜRLÜĞÜ**



## **2024 – 2028 STRATEJİK PLANI**





Toplumun  
düşmanı  
cehalet,  
cehaletin  
düşmanı  
öğretmenlerdir

## OKUL BİLGİLERİ

<b>İli</b>	Niğde	<b>İlçesi :</b>	Merkez		
<b>Kurum Adı</b>	Aktaş Şehit Yüksel Kabaca Ortaokulu	<b>Kurum Kodu</b>	721502		
<b>Kurum Türü</b>	Ortaokul	<b>Durumu</b>	Açık		
<b>Bağlı olduğu birim</b>	Temel Eğitim Genel Müdürlüğü	<b>Kurum Tipi</b>	C - Tekli öğretim		
<b>Web adresi</b>	<a href="https://aktas51.meb.k12.tr/">https://aktas51.meb.k12.tr/</a>	<b>e-posta adres</b>	721502@meb.k12.tr		
<b>Adres :</b>	Devlet Mah. Aktaş Belediyesi	<b>Coğrafi Konum :</b>	<a href="http://gg.gg/1a3uzx">http://gg.gg/1a3uzx</a>		
<b>Telefon No :</b>	388 237 50 54	<b>Faks Numarası :</b>			
<b>Okulun Hizmete Giriş Yılı :</b>	2003	<b>Çalışan Sayısı :</b>	12		
<b>Vergi Dairesi</b>	Niğde	<b>Vergi No</b>	0410461754		
<b>Öğrenci Sayısı</b>	<b>Kız :</b>	42	<b>Öğretmen Sayısı</b>	<b>Kadın :</b>	9
	<b>Erkek :</b>	56		<b>Erkek :</b>	3
	<b>Toplam :</b>	98		<b>Toplam :</b>	12
<b>Derslik Başına düşen öğrenci sayısı :</b>	24	<b>Şube Başına düşen öğrenci sayısı :</b>	24		
<b>Öğretmen Başına düşen öğrenci sayısı :</b>	8	<b>Şube Başına 30'dan fazla öğrencisi olan Şube Sayısı :</b>	1		
<b>Öğrenci Başına düşen toplam gider Miktarı :</b>	0	<b>Öğretmenlerin kurumdaki ortalama görev süresi</b>	7		

## SUNUŞ

Geçmişten günümüze gelirken var olan yaratıcılığın getirdiği teknolojik ve sosyal anlamda gelişmişliğin ulaştığı hız, artık kaçınılmazları da önümüze sererek kendini göstermektedir. Güçlü ekonomik ve sosyal yapı, güçlü bir ülke olmanın ve tüm değişikliklerde dimdik ayakta durabilmenin kaçınılmazlığı da oldukça büyük önem taşımaktadır. Gelişen ve sürekliliği izlenebilen, bilgi ve planlama temellerine dayanan güçlü bir yaşam standardı ve ekonomik yapı; stratejik amaçlar, hedefler ve planlanmış zaman diliminde gerçekleşecek uygulama faaliyetleri ile (STRATEJİK PLAN) oluşabilmektedir.

Okulumuz, daha iyi bir eğitim seviyesine ulaşmak düşüncesiyle Sürekli yenilenmeyi ve kalite kültürünü kendisine ilke edinmeyi amaçlamaktadır. Kalite kültürü oluşturmak için eğitim ve öğretim başta olmak üzere insan kaynakları ve kurumsallaşma, sosyal faaliyetler, alt yapı, toplumla ilişkiler ve kurumlar arası ilişkileri kapsayan 2019–2023 stratejik planı hazırlanmıştır

Büyük önder Atatürk'ü örnek alan bizler; Çağa uyum sağlamış, çağı yönlendiren öğrenciler yetiştirmek için kurulan okulumuz, geleceğimiz teminatı olan öğrencilerimizi daha iyi imkânlarla yetiştirip, düşünce ufku ve yenilikçi ruhu açık Türkiye Cumhuriyetinin çitasını daha yükseklerle taşıyan bireyler olması için öğretmenleri ve idarecileriyle özverili bir şekilde tüm azmimizle çalışmaktayız.

Okulumuz olarak en büyük amacımız yalnızca çocukları mezun etmek için yetiştirmek değil, girdikleri her türlü ortamda çevresindekilere ışık tutan, hayata hazır, hayatı aydınlatan, bizleri daha da ileriye götürecek nesiller yetiştirmektir. İdare ve öğretmen kadrosuyla bizler çağa ayak uydurmuş, yeniliklere açık, Türkiye Cumhuriyeti'ni daha da yükseltecek gençler yetiştirmeyi ilke edinmiş bulunmaktayız

Okulumuz, stratejik planlama çalışmasına önce durum tespiti, yani okulun SWOT analizi yapılarak başlanmıştır. SWOT analizi tüm idari personelin ve öğretmenlerin katılımıyla uzun süren bir çalışma sonucu ilk şeklini almış, varılan genel sonuçların sadeleştirilmesi ise Okul yönetimi ile öğretmenlerden den oluşan beş kişilik bir kurul tarafından yapılmıştır. Daha sonra SWOT sonuçlarına göre stratejik planlama aşamasına geçilmiştir. Bu süreçte okulun amaçları, hedefleri, hedeflere ulaşmak için gerekli stratejiler, eylem planı ve sonuçta başarı veya başarısızlığın göstergeleri ortaya konulmuştur. Denilebilir ki SWOT analizi bir kilometre taşıdır okulumuzun bugünkü resmidir ve stratejik planlama ise bugünden yarına nasıl hazırlanmamız gerektiğine dair kalıcı bir belgedir. Stratejik Plan' da belirlenen hedeflerimizi ne ölçüde gerçekleştirdiğimiz, plan dönemi içindeki her yılsonunda gözden geçirilecek ve gereken revizyonlar yapılacaktır.

O, Stratejik Planı (2019–2023)'da belirtilen amaç ve hedeflere ulaşmamızın Okulumuzun gelişme ve kurumsallaşma süreçlerine önemli katkılar sağlayacağına inanıyor, planın hazırlanmasında emeği geçen Strateji Yönetim Ekibi'ne, öğretmen, öğrenci ve velilerimize teşekkür ederim.

Ferudun SOYAK

## İçindekiler

---

1. GİRİŞ	3
1.1. Planlama Süreci	3
2. Durum Analizi	4
2.1. Kurumsal Tarihçe	4
2.2. Uygulanmakta Olan Stratejik Planın Değerlendirilmesi	5
2.3. Yasal Yükümlülükler ve Mevzuat Analizi	5
2.4. Üst Politika Belgeleri Analizi	7
2.5. Faaliyet Alanları ile Ürün/Hizmetlerin Belirlenmesi	8
2.6. Paydaş Analizi	9
2.7. Okul İçi Analiz	10
2.7.1. Teşkilat Şeması	11
2.7.2. İnsan Kaynakları	12
2.7.3. Teknolojik Düzey	18
2.7.4. Mali Kaynaklar	19
2.7.5. İstatistik Veriler	19
2.8. Paydaş Analizi	22
2.8.1. Çevre Analizi (Pestle)	29
2.8.2. GZFT (Güçlü, Zayıf, Fırsat, Tehdit) Analizi	30
2.9. Tespit ve İhtiyaçların Belirlenmesi	32
2.9.1. Gelişim ve Sorun Alanları	33

3. GELECEĐE BAKIŞ.....	34
12. 3.1. Misyonumuz .....	36
13. 3.2. Vizyonumuz.....	36
14. 3.3. TemelDeđerlerimiz .....	36
4. AMAÇ HEDEF ve EYLEMLER.....	37
15. TEMA 1: EĐİTİM ve ÖĐRETİME ERİŐİM .....	37
16. TEMA 2: EĐİTİM VE ÖĐRETİMDE KALİTENİN ARTIRILMASI.....	40
TEMA 3: KURUMSAL KAPASİTE .....	43
BÖLÜM 4: MALİYETLENDİRME .....	47
BÖLÜM 5: İZLEME ve DEĐERLENDİRME.....	48
EKLER:.....	49
Paydaő Anketleri .....	51



# 1. GİRİŞVE STRATEJİK PLANIN HAZIRLIK SÜRECİ

## 1.1. Planlama Süreci

2024-2028 dönemi stratejik plan hazırlanması süreci Üst Kurul ve Stratejik Plan Ekibinin oluşturulması ile başlamıştır. Ekip tarafından oluşturulan çalışma takvimi kapsamında ilk aşamada durum analizi çalışmaları yapılmış ve durum analizi aşamasında paydaşlarımızın plan sürecine aktif katılımını sağlamak üzere paydaş anketi, toplantı ve görüşmeler yapılmıştır.

Durum analizinin ardından geleceğe yönelim bölümüne geçilerek okulumuzun amaç, hedef, gösterge ve eylemleri belirlenmiştir. Çalışmaları yürüten ekip ve kurul bilgileri altta verilmiştir.

### Strateji Geliştirme Kurulu ve Stratejik Plan Ekibi

Strateji Geliştirme Kurulu Bilgileri		Stratejik Plan Ekibi Bilgileri	
Adı Soyadı	Unvanı	Adı Soyadı	Unvanı
Ferudun SOYAK	Okul Müdürü	Servet ÖZER	Müdür Yrd.
Abdullah KLAVUZ	Öğretmen	Hülya AĞAOĞLU	Öğretmen
Özlem SALKIN	Öğretmen	Deniz YÜCEBAŞ	Öğretmen
Özge YILMAZ	Öğretmen	Ümmühan Akkaya TATLIDİL	Öğretmen
Nuray AKPINAR	O.A.B. Başk.	Eylem ÖZKAN	Öğretmen
Zahide AKPINAR	Veli	Reva DUYAR	Öğretmen

2024-2028 dönemi stratejik plan hazırlanma süreci Strateji Geliştirme Kurulu ve Stratejik Plan Ekibi'nin oluşturulması ile başlamıştır. Ekip tarafından oluşturulan çalışma takvimi kapsamında ilk aşamada durum analizi çalışmaları yapılmış ve durum analizi aşamasında, paydaşlarımızın plan sürecine aktif katılımını sağlamak üzere paydaş anketi, toplantı ve görüşmeler yapılmıştır. Durum analizinin ardından geleceğe yönelim bölümüne geçilerek okulumuzun/kurumumuzun amaç, hedef, gösterge ve stratejileri belirlenmiştir.

5018 sayılı Kamu Mali Yönetimi ve Kontrol Kanunu, kamu idarelerinin kalkınma planları, ulusal programlar, ilgili mevzuat ve benimsedikleri temel ilkeler çerçevesinde geleceğe ilişkin misyon ve vizyonlarını oluşturmaları, amaçlar ve ölçülebilir hedefler belirlemeleri, performanslarını önceden belirlenmiş olan göstergeler doğrultusunda ölçmeleri ve bu süreçleri izleyip değerlendirmeleri amacıyla katılımcı yöntemlerle stratejik plan hazırlamalarını zorunlu kılmıştır.

Cumhurbaşkanlığı tarafından belirlenen politikalar, programlar, ilgili mevzuat ve benimsedikleri temel ilkeler çerçevesinde Bakanlığımız merkez teşkilatı, il ve ilçe millî eğitim müdürlüklerimiz ile okul ve kurumlarımız 2024-2028 stratejik planlarını oluşturacaklardır. Millî Eğitim Bakanlığı 2022/21 sayılı genelgesi ve “Millî Eğitim Bakanlığı 2024-2028 Stratejik Plan Hazırlık Programı”na uygun olarak 2024-2028 stratejik planlarının hazırlanması istenmiştir. Bu süreçte çalışanların aktif katılım ve katkılarının gerekliliği personele duyurulmuştur. Çalışmalar, "Kamu İdareleri İçin Stratejik Planlama Kılavuzu"nda ortaya konulan süreç ve model önerilerine uygun olarak yürütülmüştür. Bu çerçevede, stratejik plan çalışmalarını yürütmek Ekiplerin oluşturulmasını takiben hazırlık çalışmalarına ilişkin ilkeler ve esaslar ile izlenecek yöntem, süreç ve çalışma takvimine ilişkin ayrıntılar kararlaştırılmış ve bu doğrultuda Stratejik Plan çalışmaları yürütülmüştür. 2024-2028 Stratejik Planının amaç, hedef ve stratejilerine dayanak teşkil edecek olan tespitler ve ihtiyaçları belirlemek için hazırlık programı çerçevesinde durum analizi çalışmaları yapılmıştır.

## 2. Durum Analizi

---

Durum analizi bölümünde okulumuzun mevcut durumu ortaya konularak neredeyiz sorusuna yanıt bulunmaya çalışılmıştır.

Bu kapsamda okulumuzun kısa tanıtımı, okul künyesi ve temel istatistikleri, paydaş analizi ve görüşleri ile okulumuzun Güçlü Zayıf Fırsat ve Tehditlerinin (GZFT) ele alındığı analize yer verilmiştir.

### 2.1. Kurumsal Tarihçe

Okulumuz 2003 yılında açılmıştır. Okul adını terör faaliyetleri sonucu şehit olan Yüksel KABACA dan almıştır.

Eğitim öğretim faaliyeti okulumuzda dört sınıf olarak devam etmektedir. 5-6-7-8 sınıflar bulunmaktadır. Normal öğretim yapılmaktadır.

## 2.2. Uygulanmakta Olan Stratejik Planın Değerlendirilmesi

2019-2023 Stratejik planda ele alınan hedeflere yüzde yüz ulaşılamamıştır. Okulun bulunduğu çevredeki öğrenci potansiyeli, veli ilgisizliği, idareci değişiklikleri, eğitim programındaki değişiklikler belirlenen hedeflere tam anlamıyla ulaşmayı olumsuz etkilemektedir. Uygulanmakta olan plana bakılarak görülen yetersizlikler, eksiklikler göz önüne alınarak daha gerçekçi hedefler saptamaya çalışılacaktır. Ulaşılan hedeflere bakıldığında en büyük etkenin genç ve başarılı öğretmenlere borçlu olduğunu, idarenin tüm personelle bütünleyici çalışması, paydaş desteğinden faydalanılmasından kaynaklandığı.

## 2.3. Yasal Yükümlülükler ve Mevzuat Analizi

Mevzuat analizinde okul/kuruma görev ve sorumluluk yükleyen, okul/kurumun faaliyet alanını düzenleyen mevzuat gözden geçirilerek yasal yükümlülükler listesi oluşturulmuştur. Mevzuat analizinin çıktıları daha sonraki aşamada okul/kurumun faaliyet alanlarının ve misyon bildirimlerinin belirlenmesinde ve geleceğe bakışının oluşturulmasında ve/veya gözden geçirilmesinde kullanılmıştır. Mevzuat analiziyle amaç ve hedeflerin sınırları çizilmiştir.

Yasal Yükümlülük (Görevler)	Dayanak (Kanun, Yönetmelik, Genelge, Yönerge)
Atama	657 Sayılı Devlet Memurları Kanunu
	Milli Eğitim Bakanlığına Bağlı Okul ve Kurumların Yönetici ve Öğretmenlerinin Norm Kadrolarına İlişkin Yönetmelik
	Milli Eğitim Bakanlığı Eğitim Kurumları Yöneticilerinin Atama ve Yer Değiştirmelerine İlişkin Yönetmelik
	Milli Eğitim Bakanlığı Öğretmenlerinin Atama ve Yer Değiştirme Yönetmeliği
Ödül	Devlet Memurları Kanunu
	6528 Sayılı Milli Eğitim Temel Kanunu İle Bazı Kanun ve Kanun Hükmünde Kararnelerde Değişiklik Yapılmasına Dair Kanun
	Milli Eğitim Bakanlığı Personeline Başarı, Üstün Başarı ve Ödül Verilmesine Dair Yönerge
Disiplin	Milli Eğitim Bakanlığı Disiplin Amirleri Yönetmeliği
	1739 Sayılı Milli Eğitim Temel Kanunu
Okul Yönetimi	Milli Eğitim Bakanlığı İlköğretim Kurumları Yönetmeliği
	Milli Eğitim Bakanlığı Okul Aile Birliği Yönetmeliği
	Milli Eğitim Bakanlığı Eğitim Bölgeleri ve Eğitim Kurulları Yönergesi
	Taşınır Mal Yönetmeliği
	MEB Yönetici ve Öğretmenlerin Ders ve Ek Ders Saatlerine İlişkin Karar
	MEB Yönetici ve Öğretmenlerin Ders ve Ek Ders Saatlerine İlişkin Karar

<b>Eğitim Öğretim</b>	Anayasa
	1739 Sayılı Milli Eğitim Temel Kanunu
	222 Sayılı İlköğretim ve Eğitim Kanunu
	6287 Sayılı İlköğretim ve Eğitim Kanunu ile Bazı Kanunlarda Değişiklik Yapılmasına dair kanun
	Milli Eğitim Bakanlığı İlköğretim Kurumları Yönetmeliği
	Milli Eğitim Bakanlığı Eğitim Öğretim Çalışmalarının Planlı Yürütülmesine İlişkin Yönerge
	Milli Eğitim Bakanlığı Öğrenci Yetiştirme Kursları Yönergesi
	Milli Eğitim Bakanlığı Ders Kitapları ve Eğitim Araçları Yönetmeliği
	Milli Eğitim Bakanlığı Öğrencilerin Ders Dışı Eğitim ve Öğretim Faaliyetleri Hakkında Yönetmelik
	Milli Eğitim Bakanlığı Personel İzin Yönergesi
<b>Personel İşleri</b>	Devlet Memurları Tedavi ve Cenaze Giderleri Yönetmeliği
	Kamu Kurum ve Kuruluşlarında Çalışan Personelin Kılık Kıyafet Yönetmeliği
	Memurların Hastalık Raporlarını Verecek Hekim ve Sağlık Kurulları Hakkındaki yönetmelik
	Milli Eğitim Bakanlığı Personeli Görevde Yükseltme ve Unvan değişikliği Yönetmeliği
	Öğretmenlik Kariyer Basamaklarında Yükseltme Yönetmeliği
<b>Mühür, Yazışma, Arşiv</b>	Resmi Mühür Yönetmeliği
	Resmi Yazışmalarda Uygulanacak Usul ve Esaslar Hakkındaki Yönetmelik
	Milli Eğitim Bakanlığı Evrak Yönergesi
	Milli Eğitim Bakanlığı Arşiv Hizmetleri Yönetmeliği
<b>Rehberlik ve Sosyal Etkinlikler</b>	Milli Eğitim Bakanlığı Rehberlik ve Psikolojik Danışma Hizmetleri Yönet
	Okul Spor Kulüpleri Yönetmeliği
	Milli Eğitim Bakanlığı İlköğretim ve Ortaöğretim Sosyal Etkinlikler Yönetmeliği
	Milli Eğitim Bakanlığı İlköğretim Kurumları Yönetmeliği
<b>Öğrenci İşleri</b>	Milli Eğitim Bakanlığı Demokrasi Eğitimi ve Okul Meclisleri Yönergesi
	Okul Servis Araçları Hizmet Yönetmeliği
<b>İsim ve Tanıtım</b>	Milli Eğitim Bakanlığı Kurum Tanıtım Yönetmeliği
	Milli Eğitim Bakanlığına Bağlı Kurumlara Ait Açma, Kapatma ve Ad Verme Yönetmeliği
<b>Sivil Savunma</b>	Sabotajlara Karşı Koruma Yönetmeliği
	Binaların Yangından Korunması Hakkındaki Yönetmelik Daire ve Müesseseler İçin Sivil Savunma İşleri Kılavuzu

## 2.4. ÜstPolitikaBelgeleriAnalizi

Millî Eğitim Müdürlüğüne görev ve sorumluluk yükleyen amir hükümlerin tespit edilmesi için tüm üst politika belgeleri ayrıntılı olarak taranmış ve bu belgelerde yer alan politikalar incelenmiştir. Analiz edilen belgelerden Niğde İl Milli Eğitim Müdürlüğü 2019-2023 Stratejik Planı'nın stratejik amaç, hedef, performans göstergeleri ve stratejileri hazırlanırken yararlanılmıştır.

### Üstpolitika belgeleri;

- 5018 Sayılı Kamu Mali Yönetimi ve Kontrol Kanunu,
- 30344 Sayılı Kamu İdarelerinde Stratejik Plan hazırlamaya İlişkin Usul ve Esaslar Hakkında Yönetmelik
- 2023-2025 OrtaVadeliProgram,
- MEB 11.KalkınmaPlan Politika Önerileri
- MEB Kalite Çerçevesi
- MEB 2023 Bütçe Yılı Sunuşu
- Öğretmen Strateji Belgesi
- OECD 2023 Raporu
- 2022-2023 MEB İstatistikleri
- Kamu İdareleri İçin Stratejik Plan Hazırlama Kılavuzu
- 2022/21 Sayılı Genelge, 2024/2028 Stratejik Plan Hazırlık Çalışmaları
- MEB 2024-2028StratejikPlanı Hazırlık Programı
- MEB 2024-2028 Stratejik Planı
- Kamu İdarelerince Hazırlanacak Performans Programları Hakkında Yönetmelik
- Kamu İdarelerince Hazırlanacak Faaliyet Raporu Hakkında Yönetmelik
- Niğde İlMillîEğitimMüdürlüğü 2024-2028 StratejikPlanı,

### ÜstPolitikaBelgeleriAnalizi

Üst Politika Belgesi	İlgiliBölüm/Referans	VerilenGörevler/İhtiyaçlar
5018 Sayılı Kamu Mali Yönetimi ve Kontrol Kanunu	*9.Madde *41.Madde	Kurum Faaliyetlerinde Bütçenin etkin ve verimli kullanımı Stratejik Plan Hazırlama İzleme ve Değerlendirme Çalışmaları
30344 Sayılı Kamu İdarelerinde Stratejik Plan hazırlamaya İlişkin Usul ve Esaslar Hakkında Yönetmelik	Tümü	5 yıllık hedefleri içeren Stratejik Plan Hazırlanması
2023-2025 OrtaVadeliProgram	Tümü	Bütçe Çalışmaları
MEB 11.KalkınmaPlan Politika Önerileri	Önerilen Politikalar	Hedef ve Stratejilerin Belirlenmesi
MEB 2023 Bütçe Yılı Sunuşu	Tümü	Bütçe Çalışmaları
Öğretmen Strateji Belgesi	Tümü	Hedef ve stratejilerin Belirlenmesi

OECD 2023 Raporu	Türkiye Verileri	Stratejilerin Belirlenmesi
2022-2023 MEB İstatistikleri	Örgün Eğitim İstatistikleri	Hedef ve Göstergelerin Belirlenmesi
Kamu İdareleri İçin Stratejik Plan Hazırlama Kılavuzu	Tümü	5 yıllık hedefleri içeren Stratejik Plan Hazırlanması
2022/21 Sayılı Genelge, 2024/2028 Stratejik Plan Hazırlık Çalışmaları	Tümü	2024/2028 Stratejik Planın Hazırlanması
MEB 2024-2028 Stratejik Planı Hazırlık Programı	Tümü	2024-2028 Stratejik Plan Hazırlama Takvimi
MEB 2024-2028 Stratejik Planı	Tümü	MEB Politikaları Konusunda Taşra Teşkilatına Rehberlik
Kamu İdarelerince Hazırlanacak Performans Programları Hakkında Yönetmelik	Tümü	5 yıllık kurumsal hedeflerin her bir mali yıl için ifade edilmesi
Kamu İdarelerince Hazırlanacak Faaliyet Raporu Hakkında Yönetmelik	Tümü	Her bir mali yıl belirlenen hedeflerin gerçekleşme durumlarının tespiti, raporlanması
Niğde İl Millî Eğitim Müdürlüğü 2024-2028 Stratejik Planı	Tümü	Amaç, hedef, gösterge ve stratejilerin belirlenmesi

## 2.5. Faaliyet Alanları ile Ürün/Hizmetlerin Belirlenmesi

Mevzuat analizi çıktıları dolayısıyla görev ve sorumluluklar dikkate alınarak okul/kurumun sunduğu temel ürün ve hizmetler belirlenir. Belirlenen ürün ve hizmetler Tablo 3'te belirtildiği gibi belirli faaliyet alanları altında toplulaştırılır. Faaliyet alanları ile ürün ve hizmetlerin belirlenmesi amaç, hedef ve stratejilerin oluşturulması aşamasında yönlendirici olacaktır.

### Faaliyet Alanları/Ürün ve Hizmetler Tablosu

Faaliyet Alanı	Ürün/Hizmetler
Öğretim-egitim faaliyetleri	<b>Öğrenci İşleri</b> Kayıt-nakil işleri Devam-devamsızlık Sınıf geçme - Sınav hizmetleri
Rehberlik faaliyetleri	Öğrencilere rehberlik yapmak Velilere rehberlik etmek Rehberlik faaliyetlerini yürütmek
Sosyal faaliyetler	Konferanslar düzenlemek - Geziler düzenlemek Yarışmalar düzenlemek - Kermesler düzenlemek
Sportif faaliyetler	Okul öğretmenleri ile kurslar açmak Halk Eğitim Merkezlerince kurslar açmak İl ilçe düzeyinde yapılan yarışmalara katılım sağlamak

<b>Kültürel ve sanatsal faaliyetler</b>	Resim sergisi açmak Müzik dinletisi yapmak - Veli kitap okuma etkinlikleri yapmak Veli buluşmaları ve ortak paydaş buluşmaları düzenlemek
<b>İnsan kaynakları faaliyetleri (mesleki faaliyetleri, personel etk)</b>	<b>gelişim</b> Okul temelli hizmet içi eğitimler düzenlemek / düzenletmek Okul kurul ve zümre toplantıları yapmak
<b>Okula aile birliği faaliyetleri</b>	Veli iş birliğini artırma toplantıları Okul bütçesinin hazırlanması ve usulünce harcanması Hayırseverlere ulaşma ve okula bağış sağlama çalışmaları Okul aile birliği aracılığı ile bölgedeki paydaşlarla iş birliği çalışmaları Sosyal etkinlik faaliyetleri düzenlemek
<b>Öğrencilere yönelik faaliyetler</b>	Öğrencilerin, Eğitim öğretim faaliyetleri Öğrenci gezileri Öğrenci disiplin işlemleri Öğrenci mezuniyet ve oryantasyon çalışmaları Öğrenci rehberlik faaliyetleri
<b>Ölçme değerlendirme faaliyetleri</b>	Sınav ve e okul işlemleri Ortak sınav işlemleri Merkezi seçme sınav başvuru ve işlemleri Proje ödev işlemleri
<b>Öğrenme ortamlarına yönelik faaliyetler</b>	Akademik başarıyı artırıcı çalışmalar Eğitime yönelik faaliyetler Tübitak, Teknofest vb yarışmalara katılım sağlamak ve danışmanlık yapmak Öğrenme ortamlarının nezih ortamlara dönüştürülmesi çalışmaları Eğitim öğretim araç ve gereçlerinin temini Isınma aydınlatma ve temizlik hizmetleri
<b>Ders dışı faaliyetler</b>	Öğrencilerin ilgi alanlarına yönelik kurslar Okul dışı geziler Bisiklet sürme etkinlikleri Müze Eğitimleri - Sinema Etkinlikleri

## 2.6. Paydaş Analizi

Paydaş analizi katılımı sağlamanın en önemli aracıdır. İdarenin etkileşim içerisinde olduğu tarafların stratejik planla ilgili görüşlerin dikkate alınması, okul/kurum hizmetlerinden yararlananların ihtiyaçları doğrultusunda şekillendirilmesi ile stratejik planın paydaşlar tarafından

sahiplenilmesini ve başarı düzeyinin artırılmasını sağlar. Eğitim açısından paydaş, bir okulun veya kurumun ürün ve hizmetleriyle ilgisi olan, okul/kurumdan doğrudan veya dolaylı, olumlu yada olumsuz yönde etkilenen veya okul ve kurumu etkileyen tüm tarafları içerir. Her bir paydaşın rolü okul/kurumun gelişimi için çok önemlidir. Başarılı bir okul/kurumun en hayati bileşeni, tüm paydaşların olumlu katılımıdır. Paydaşlar iç paydaşlar ve dış paydaşlar olarak sınıflandırılır.

**İç paydaşlar**, Okul müdürü, müdür yardımcıları, rehber öğretmen, öğretmen, öğrenci ve hizmetli personellerden oluşmaktadır.

**Dış paydaşlar**, Öğrenci velilerimiz, ilçe Milli Eğitim Müdürlüğü, belediyeler, özel idareler, esnaflar, sivil toplum kuruluşları, yakın çevre camii imamlarımız ve mezunlarımızdır.

## **2.7. Okul İçi Analiz**

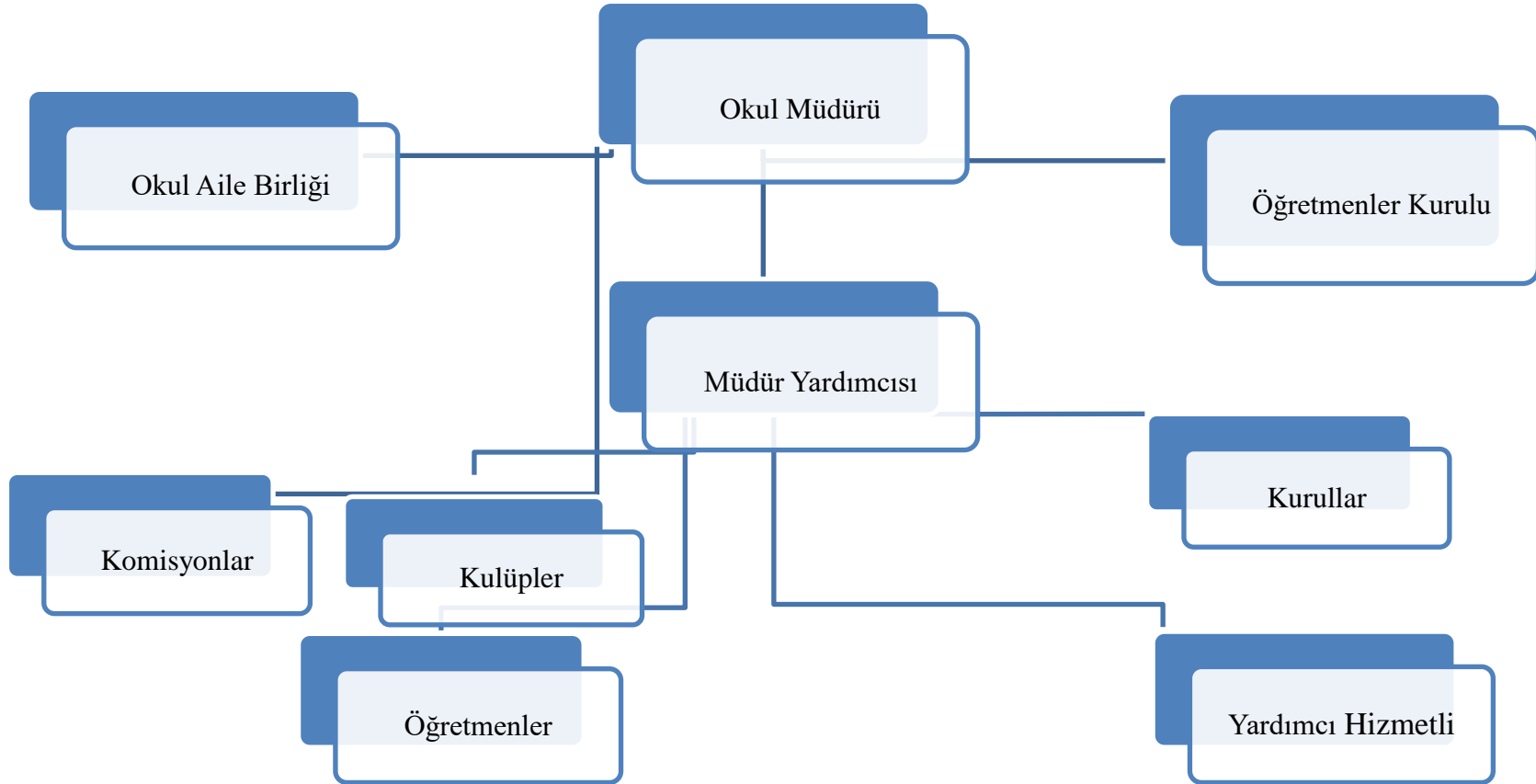
Kuruluş içi analiz; okulumuzda bir müdür, bir müdür yardımcısı, 10 branş öğretmeni, bir toplum yarına çalışan iş kur elemanı görev yapmaktadır. Okul çalışanlarımızın genç olmaları, mesleki çalışmalarına büyük ivme kazandırmaktadır. Okulumuzda oturmuş bir kurum kültürünün olması barışık bir iş ortamı sağlamakla birlikte çalışanların birbirlerine sevgi, saygı ve nezaket içerisinde iş yapmalarına olanak sağlamaktadır. Birkaç kıdemli öğretmenimizin olması meslek deneyimi az olan diğer öğretmenlere iş tecrübelerini aktarmaları yönünde büyük kazanım sağlamaktadır.

Okulumuzda 4 aktif derslik, bir bilgisayar laboratuvarı ve arşiv den oluşmaktadır. Fiziki anlamda öğrenci sayısına göre derslik ihtiyacı olmayan, sınıflardaki öğrenci sayılarının ülke standartları çerçevesindedir. Öğrencinin az olması okuldaki birçok disiplin sorununu azaltmaktadır. Öğrenci sayısının azlığı eğitim öğretim imkanlarının daha etkin sunulmasına da büyük etki etmektedir. Öğrenci sayısının azlığının okul idaresi ve öğretmenlerin öğrencileri ve velilerini daha yakından tanıma ve gerekli rehberlik hizmetlerini etkin sunma alanı sağlamaktadır.

Teknolojik ve eğitim materyalleri açısından baktığımızda okulumuzda 7 adet Faz2 akıllı tahta bulunmakta ve sınıflarda etkin kullanılmaktadır.



## 2.7.1. Teşkilat Şeması



## 2023- 2024 Eğitim Öğretim Yılı Okul Öğrenci sayıları

SINIFI	Kız	Erkek	Toplam
5-A	10	13	23
6-A	6	11	17
7-A	12	15	27
8-A	14	17	31

Toplam	42	56	98
BEPLİ öğrenci sayısı	1		

## 2.7.2. İnsan Kaynakları

### Okulumuz Çalışan Bilgileri

Unvanı	Erkek	Kadın	Toplam
Okul Müdürü ve Müdür Yardımcısı	1	1	2
Branş Öğretmeni	2	8	10
Rehber Öğretmen	-	-	-
İdari Personel	-	-	-
Yardımcı Personel	-	1	1
<b>Toplam Çalışan Sayısı</b>	<b>3</b>	<b>10</b>	<b>13</b>

### Yüksek Lisans / Doktora Mezunu Personel Sayıları

Unvanı	Erkek	Kadın	Toplam
Lisans	2	7	9
Yüksek Lisans	1	2	3

### Hizmet içi Eğitimlere Çalışmalarına Katılım sayıları

Adı Soyadı	Unvanı	Katıldığı Hizmet içi Eğitim Sayısı
Ferudun SOYAK	Okul Müdürü	38
Servet ÖZER	Müdür Yard.	61
Gürkan YURTSEVER	Bilişim	39

Özlem SALKIN	Fen Tekn.	33
Ümmühan Akkaya TATLIDİL	Matematik	28
Hülya AĞAOĞLU	İngilizce	33
Deniz YÜCEBAŞ	Türkçe	34
Abdullah KLAVUZ	Görsel Sanatlar	29
Eylem ÖZKAN	Sosyal Bilgiler	26
Meltem KAYA	Beden eğitimi	17
Özge YILMAZ	Müzik	23
Reva DUYAR	Din Kültürü	15

### Okuldaki Öğretmenlerin Hizmet Yılları ve Okuldaki süreleri

Adı Soyadı	Branşı	Hizmet Yılı	Okuldaki Süreleri
Ferudun SOYAK	Okul Müdürü	23	5
Servet ÖZER	Müdür Yard.	22	20
Gürkan YURTSEVER	Bilişim	12	2
Özlem SALKIN	Fen Tekn.	18	12
Ümmühan Akkaya TATLIDİL	Matematik	12	5
Hülya AĞAOĞLU	İngilizce	12	11
Deniz YÜCEBAŞ	Türkçe	14	2
Abdullah KLAVUZ	Görsel Sanatlar	23	8
Eylem ÖZKAN	Sosyal Bilgiler	13	3
Meltem KAYA	Beden eğitimi	22	8
Özge YILMAZ	Müzik	13	12
Reva DUYAR	Din Kültürü	2	1

### Okuldaki Öğretmenlerin Hizmet Süreleri

Hizmet Süreleri	2024 Yılı itibarıyla	
	Kişi Sayısı	%
1-4Yıl	1	8
5-6Yıl	0	0

7-10Yıl	0	0
10.....Üzeri	11	92

### Okul Öğretmen ve Çalışan Norm Durumu

BİRANŞ	Mevcut	İhtiyaç	Fazlalık	Toplam
Türkçe	1			1
Matematik	1			1
Fen Bilimleri	1			1
Bilişim Teknolojileri	1			1
Din Kültürü Ve Ahlak Bil	1			1
Görsel Sanatlar	1			1
Müzik	1			1
Beden Eğitimi	1			1
Sosyal Bilgiler	1			1
Hizmetli	1	1		1

### Okul Oluşan Yönetici Sirkülasyonu Oranı

	Yılı İçerisinde Okul/Kurumdan Ayrılan Yönetici Sayısı			Yılı İçerisinde Okul/Kurumda Göreve Başlayan Yönetici Sayısı		
	2021	2022	2023	2021	2022	2023
<b>TOPLAM</b>	0	0	0	0	0	0

### Okulda Gerçekleşen Öğretmen Sirkülasyonunun Oranı

	Yılı İçerisinde Kurumdan Ayrılan Öğretmen Sayısı			Yılı İçerisinde Kurumda Göreve Başlayan Öğretmen Sayısı		
	2021	2022	2023	2021	2022	2023
<b>TOPLAM</b>	<b>1</b>	<b>4</b>	<b>0</b>			

### Kurumdaki Mevcut Hizmetli/Memur Sayısı

Görevi	Erkek	Kadın	Eğitim Durumu	Hizmet Yılı	Toplam
Memur	0	0			0
Hizmetli	0	1		1	1

### Çalışanların Görev Dağılımı

#### Okul Müdürü :

#### Personel İşleri:

- Öğretmen ve diğer personellerin göreve devamını izlemek, geç kalan ya da gelmeyenler ile derse zamanında girmeyen veya görevini aksatanları uyararak, devam-devamsızlık defter ve kayıtlarını tutmak.
- Okulun yöneticisi, öğretmen ve hizmetlisi ile diğer personeline ait aylık, ücret, ek ders sosyal yardım, yolluk, sağlık vb. özlük haklarının zamanında hak sahiplerine verilmesini sağlamak, bunlarla ilgili belgeleri dosyalamak ve saklamak, okulun mutemetliğini yapmak ve tahakkuk işlerini yürütmek.
- Öğretmen nöbet çizelgelerinin düzenlenmesini ve takibini yapmak.
- Hizmetlinin çalışmalarını kontrol etmek, Okulun iç ve dış temizliğinin kontrol etmek varsa aksaklıkları uyararak

## **Müdür Yardımcısı :**

### **Öğrenci işleri:**

- Öğrenci kayıt nakiller, devam - takip işleri yapmak.
- E Okulla ilgili tüm iş ve işlemleri yapmak.
- Öğrenci izinleri Öğrenci Hasta sevk işlemleri ve geç gelen öğrencilerin takibi
- Öğrenci Kurulları, Sosyal Etkinlikler Kurulu, Proje Çalışmaları İle ilgili işleri yapmak

### **Eğitim-öğretim işleri:**

- Branş Öğretmenlerinin raporlu, sevkli, izinli vb nedenlerle gelmediği günlerde nöbetçi öğretmenlerin dersi boş geçen sınıfların takibini yapmalarını sağlamak
- E-Okul ile ilgili iş ve işlemleri yapmak.
- Okulun arşiv işlerini düzenlemek.
- Herhangi bir sebeple boş geçen sınıf veya dersleri doldurmak.
- İlköğretim Kurumları Yönetmeliğine göre tutulması gereken Defterlerden; , Sınıf ders defterleri, Zimmet defteri, Sınıf geçme defteri, Belge defteri, Öğretmen devam -devamsızlık defteri, Nöbet defteri, Zümre Öğretmenler Kurulu Karar defteri, ,Sosyal Etkinlikler Toplantı Karar defteri. Çizelge ve Dosyalardan; Öğretmen Not Çizelgeleri, Ücret çizelgeleri onaylı örnekleri dosyası, , Sosyal etkinlikler dosyası, Milli bayramlar-belirli gün ve haftalar dosyası, Zümre Öğretmenler Kurulu toplantı tutanakları dosyası, Genelge dosyası

### **Personel işleri:**

- Öğretmen ve diğer personellerin göreve devamını izlemek, geç kalan ya da gelmeyenler ile derse zamanında girmeyen veya görevini aksatanları uyarmak, devam-devamsızlık defter ve kayıtlarını tutmak.
- Okulun yöneticisi, öğretmen ve hizmetlisi ile diğer personeline ait aylık, ücret, ek ders sosyal yardım, yolluk, sağlık vb. özlük haklarının zamanında hak sahiplerine verilmesini sağlamak, bunlarla ilgili belgeleri dosyalamak ve saklamak, okulun mutemetliğini yapmak ve tahakkuk işlerini yürütmek.
- Öğretmen nöbet çizelgelerinin düzenlenmesini ve takibini yapmak.
- Hizmetlinin çalışmalarını kontrol etmek, Okulun iç ve dış temizliğinin kontrol etmek varsa aksaklıkları uyarmak

## **Yardımcı Personel :**

## **Bahçe**

- Okul ön ve arka bahçenin her zaman temiz ve düzenli tutulması (GÜNLÜK)
- Arka bahçedeki yeşil alanın temizliği ve bakımı (HAFTALIK)
- Pandemi durumu olduğunda bahçe kapısında temaslı öğrenci ve personel ateşlerinin ölçülmesi ve kayıt altına alınması (GÜNLÜK)
- Mesai saatleri ve hafta sonlarına denk gelen ulusal bayram ve törenlerde istenilen saatlerde okulu açmak ve kapatmak.
- Ulusal bayram ve gerek duyulan diğer günlerde okul binasına bayrak asmak ve kaldırmak ve düzenli şekilde muhafaza etmek.
- Tören bayrak ve flamalarının törenlerden önce hazır bulundurmak
- Okul bölümlerinde bulunan yangın tüplerinin kontrollerin, öğrenci güvenliği açısından düzeninin sağlanması

## **Bina**

- Bina içi ve dışı aydınlatma lambalarının kontrolü, bozuk olanların onartılması, elektrik panolarının güvenliği
- Bina içi ve bahçe kapısının günlük mesai çıkışlarında kilitli tutulması
- Kattaki malzeme deposunun ve burada bulunan araç gereçlerin düzeni ve güvenliğinin sağlanması
- Sınıf ve koridorlarda bulunan öğrenci ve personel güvenliği için sabitlenmesi gereken demirbaşların sabitlenmesi
- Okul bahçesinde bulunan Atatürk büstünün temiz tutulması, gönderdeki bayrağın temiz ve yeni bulundurulması
- Bina içinde ve dışında küçük onarımların iş sağlığı güvenliği kapsamında yerine getirilmesi
- Sınıfların rutin zamanlarda ULV cihazı ile dezenfekte edilmesi ve ilaçlanması (AYLIK)
- Karantinaya alınan sınıfların ivedilikle ULV Cihazı ile dezenfekte edilmesi
- Öğrencinin gün içinde zaruri sebeplerden ihtiyaç duyacağı maske teminine yardımcı olmak

## **Kalorifer Kazan Dairesi**

1- Kalorifer kazanı dairesinin kullanılmadığı durumlarda temiz, düzenli ve kilitli bulundurulması

2- Eğitim öğretim yılı başında kalorifer yakılmadan önce deneme amaçlı yakılarak sistemsel veya mekanik arıza olup olmadığının kontrol edilmesi ve idareye bilgi verilmesi

### 2.7.3. Teknolojik Düzey

Teknolojik ve eğitim materyalleri açısından baktığımızda okulumuzda 7 adet 2. Faz akıllı tahta bulunmakta ve sınıflarda etkin kullanılmaktadır. Yazıcı, fotokopi, ses ve görüntü sistemleri ile kendine yetebilen bir okul durumundayız.

Okulumuz Bilişim odasında 14 adet demode bilgisayar bulunmakta ilerleyen süreçte bu bilgisayarların daha güncel bilgisayarlarla değiştirilmesi planlanmaktadır.

Yeni stratejik plan süresince okulumuzdaki bilişim sınıfında bulunan bilgisayar sayısını 25 adete çıkararak her öğrencinin bağımsız çalışabileceği bir bilgisayar dersliği hazırlamak, ölçme ve değerlendirme kapsamında kendi optik makinamızı temin ederek okul bünyesinde daha çok deneme yapabilmek ve bu denemelere ait optik formların kendimizce okunmasına olanak sağlamak.

Okulumuz kamera sistemi aktif olup 7 gün 24 saat kayıt yapmaktadır.

#### Teknolojik Araç-Gereç Durumu

Araç-Gereçler	2021	2022	2023	İhtiyaç
IBM Bilgisayar	14	14	14	15
Etkileşimli Tahta	7	7	7	0
Projeksiyon	1	1	1	0
Fiber İnternet	1	1	1	0
Ses Sistemi Amfi	1	1	1	1
Kamera	7	7	7	0
Fotokopi Makinesi	2	2	2	0
Yazıcı	3	5	3	0
Dahili Telefon	1	1	1	0

#### Okul Yerleşkesine İlişkin Bilgiler

Okulun Bölümleri	Özel Alanlar		Var	Yok
Okul Kat Sayısı	0	Çok Amaçlı Salon		X
Derslik Sayısı	5	Çok Amaçlı Saha		X
Derslik Alanları m'	40	Kütüphane		X



<b>Kullanılan Derslik Sayısı</b>	5	Fen Laboratuvarı		X
<b>Şube Sayısı</b>	4	Bilgisayar Laboratuvarı	X	
<b>İdari Odaların Alanı m2</b>	12	İş Atölyesi		X
<b>Öğretmenler Odası Alanı m2</b>	36	Beceri Atölyesi		X
<b>Okul oturma alanı m2</b>	448	Pansiyon		X
<b>Okul Bahçesi (Açık Alan) m2</b>	3634			
<b>Okul Bahçesi (Kapalı Alan) m2</b>	-			
<b>Sanatsal, Bilimsel ve Sportif Amaçlı Alan m2</b>	-			
<b>Kantin m2</b>	-			
<b>Tuvalet Sayısı</b>	8			
<b>Diğer (.....)</b>	-			

#### 2.7.4. Mali Kaynaklar

Okulumuzun bütçesini merkezi bütçe kapsamında farklı kalemlerde gelen ödenekler, okul aile birliği aracılığı ile elde edilen gelirler oluşturmaktadır. Bütçemiz okul ihtiyaçlarını ve okulda yürütülen faaliyetleri karşılayacak büyüklükte olmadığından bu konuda kısıtlı imkânlarla çalışmalarımızı yürütmeye çalışmaktayız. Bu bütçe açığını kapatma adına paydaşlarımızla olan işbirliği faaliyetlerimizi sürekli diri tutmaktayız.

<b>Kaynaklar</b>	<b>2021</b>	<b>2022</b>	<b>2023</b>	<b>2024</b>
<b>Okul Aile Birliği</b>	0,00	0,00	0,00	0,00
<b>TOPLAM</b>	<b>0,00</b>	<b>0,00</b>	<b>0,00</b>	<b>0,00</b>

#### 2.7.5. İstatistik Veriler

Okul/kurumla ilgili her türlü sayısal veriler geriye dönük olarak (en az 3 yıllık) verilir. İstatistik veriler kapsamında incelenecek hususlar;

### Öğrenci Durumu

	2021 - 2022.	2022-2023	2023-2024	Sınıf Ortalamaları
5. Sınıf	17	17	23	19
6. Sınıf	18	24	17	20
7. Sınıf	14	28	28	23
8. Sınıf	26	22	31	26

Yıllara göre okulumuzda sınıflar ve dersler bazında açılan kurslara ait bilgi çizelgeye aktarılmış olup bu kurslarla öğrencilerimizin akademik başarılarına katkı sunulmaya çalışılmıştır.

SINIFLAR	AÇILAN KURSLARI	2021-2022 Katılan Öğrenci Sayısı	2022-2023 Katılan Öğrenci Sayısı	2023-2024 Katılan Öğrenci Sayısı
5. SINIFLAR	Türkçe	12	12	
	Matematik	12	12	
	Fen bilimleri	12	12	
	İngilizce	12	12	
6. SINIFLAR	Türkçe	16	16	
	Matematik	16	16	
	Fen bilimleri	16	16	
	Sosyal Bilgiler	16	16	
	İngilizce	16	16	
7. SINIFLAR	Türkçe	11	11	
	Matematik	11	11	
	Fen bilimleri	11	11	
	Sosyal Bilgiler	11	11	
	İngilizce	11	11	
8. SINIFLAR	Türkçe	17	24	
	Matematik	17	24	
	Fen bilimleri	17	24	
	T.C. İnkılap Tarihi	17	24	
	İngilizce	17	24	

Yıllara göre okulumuzda 8. Sınıf öğrencilerinin mevcutları, (LGS) merkezi sınava katılan öğrenci sayıları, yerleşen öğrenci sayıları ve bunların sınıf mevcutlarına oranını gösteren çizelge aşağıya hazırlanmıştır.

Yıllar	Sınıf Mevcudu	Sınava Katılan Öğrenci Sayısı	Yerleşen Öğrenci Sayısı	Yerleşen Öğrenci Sayısının Mevcuda Oranı %
2021-2022	26	25	1	% 4
2022-2023	22	22	0	0
2023-2024	31	20	0	0

#### Devamsızlık verileri

2021 – 2022 Eğitim Öğretim Yılı	Sürekli devamsız ve devamsızlıktan kalan öğrenci olmamıştır.
2022 – 2023 Eğitim Öğretim Yılı	Sürekli devamsız ve devamsızlıktan kalan öğrenci olmamıştır.
2023 – 2024 Eğitim Öğretim Yılı	Sürekli devamsız ve devamsızlıktan kalan öğrenci olmamıştır.

Yıllara göre sınıfı doğrudan geçen ve sınıf tekrarı yapan öğrenci listesi ile bunların birbirine oranı aşağıya çıkarılmıştır.

SINIFLAR		5. Sınıflar ve Oranı %		6. Sınıflar ve Oranı %		7. Sınıflar ve Oranı %		8. Sınıflar ve Oranı %	
2021-2022	Sınıf Tekrarı	0	0	0	0	0	0	0	0
	Geçenler	17	100	18	100	14	100	26	100
2021-2022	Sınıf Tekrarı	0	0	0	0	0	0	0	0
	Geçenler	17	100	24	100	28	100	22	100
2022-2023	Sınıf Tekrarı	0	0	0	0	0	0	0	0
	Geçenler	34	100	41	100	42	100	48	100

### 2021 – 2022 Eğitim Öğretim Yılı Başarı Durumu

	Toplam Öğrenci Sayısı	1 Zayıf Olan Öğrenci Sayısı	1 Zayıf Olan Öğrenci Sayısı	1 Zayıf Olan Öğrenci Sayısı	3 Ten fazla Zayıf Olan
5. Sınıf	17	1	7	5	4
6. Sınıf	18	3	2	6	7
7. Sınıf	14	4	3	3	4
8. Sınıf	26	2	5	3	16

### 2022 – 2023 Eğitim Öğretim Yılı Başarı Durumu

	Toplam Öğrenci Sayısı	1 Zayıf Olan Öğrenci Sayısı	1 Zayıf Olan Öğrenci Sayısı	1 Zayıf Olan Öğrenci Sayısı	3 Ten fazla Zayıf Olan
5. Sınıf	17	2	4	7	4
6. Sınıf	24	0	3	4	17
7. Sınıf	28	0	3	4	21
8. Sınıf	22	0	2	4	16

## 2.8. Paydaş Analizi

Paydaş analizi katılımcılığı sağlamanın en önemli aracıdır. İdarenin etkileşim içerisinde olduğu tarafların stratejik planla ilgili görüşlerin dikkate alınması, okul/kurum hizmetlerinden yararlananların ihtiyaçları doğrultusunda şekillendirilmesi ile stratejik planın paydaşlar tarafından sahiplenilmesini ve başarı düzeyinin artırılmasını sağlar. Eğitim açısından paydaş, bir okulun veya kurumun ürün ve hizmetleriyle ilgisi olan, okul/kurumdan doğrudan veya dolaylı, olumlu yada olumsuz yönde etkilenen veya okul ve kurumu etkileyen tüm tarafları içerir. Her bir paydaşın rolü okul/kurumun gelişimi için çok önemlidir. Başarılı bir okul/kurumun en hayati bileşeni, tüm paydaşların olumlu katılımıdır. Paydaşlar iç paydaşlar ve dış paydaşlar olarak sınıflandırılır.

**İç paydaşlar,** Okul müdürü, müdür yardımcısı, öğretmen, öğrenci ve hizmetli personellerden oluşmaktadır.

**Dış paydaşlar,** Öğrenci velilerimiz, ilçe Milli Eğitim Müdürlüğü, belediyeler, özel idareler, esnaflar, sivil toplum kuruluşları, yakın çevre camii imamlarımız ve mezunlarımızdır.

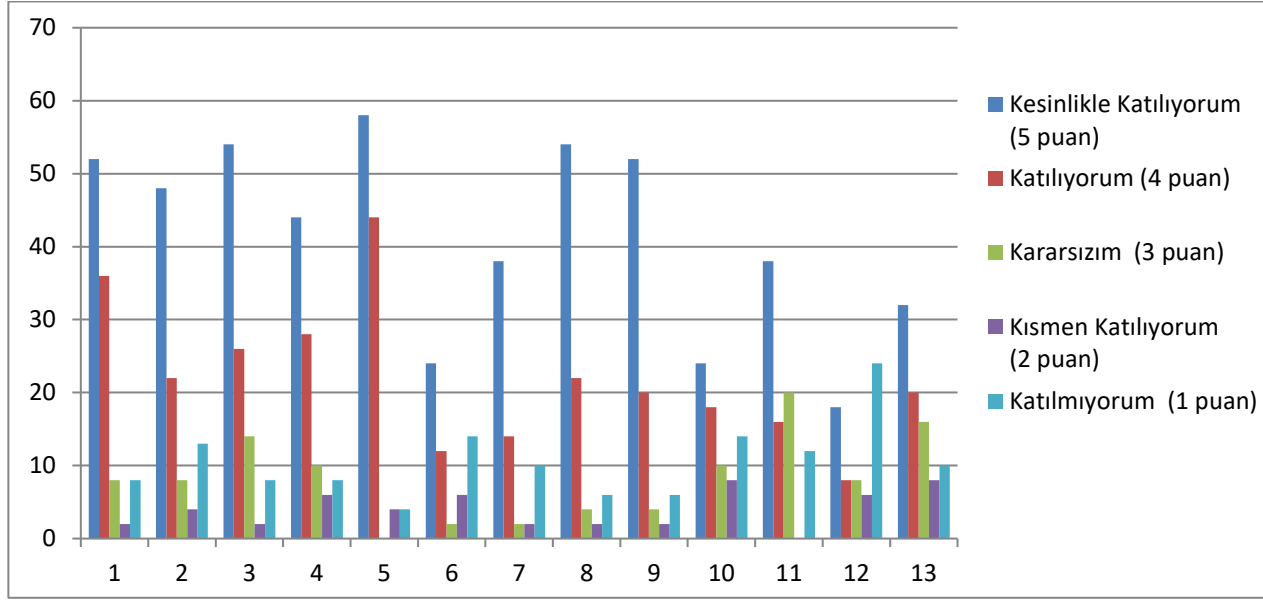
## Paydaş Analiz

PAYDAŞLAR	İç Paydaşlar	Dış Paydaşlar	Yararlanıcı		
	Çalışanlar, Birimler	Temel ortak	Stratejik Ortak	Tedarikçi	Müşteri, Kitle hedef
Milli Eğitim Çalışanları		X			
Okullar ve Bağlı Kurumlar		X			
Öğretmenler ve diğer çalışanlar	X				
Öğrenciler	X				X
Veliler		X			
Üniversite		X			
Özel İdare		X			
Belediyeler		X	X	X	
Güvenlik Güçleri (Emniyet, Jandarma)		X			
Sosyal Hizmetler Müdürlüğü		X		X	
Gençlik ve Spor Müdürlüğü		X		X	
Sağlık Ocağı ve Sağlık Çalışanları		X	X		
Muhtarlık		X	X	X	
Sivil toplum kuruluşları		X	X	X	

### Paydaş Önceliklendirme Matrisi

Paydaş	İç Paydaş	Dış Paydaş	Yararlanıcı (Müşteri)	Neden Paydaş?	Önceliği
MEB		X		Bağlı olduğumuz merkezi idare	1
Öğrenciler	X		X	Hizmetlerimizden yararlandıkları için	1
Veliler	X			Hizmetlerimizden yararlandıkları için	
Okullar ve Bağlı Kurumlar		X		Amaç ve hedeflerimize ulaşmak için iş birliği yapacağımız kurumlar	1
STK		X		Amaç ve hedeflerimize ulaşmak için iş birliği yapacağımız kurumlar	

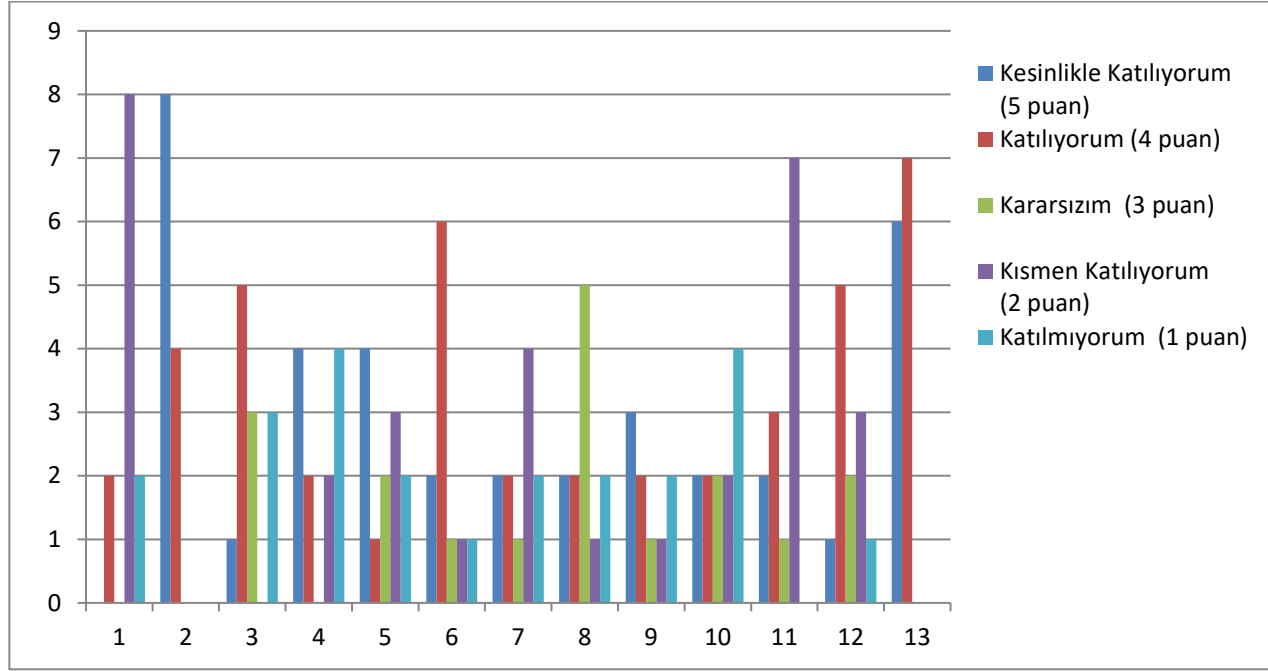
## **Öğrenci Anketi Sonuçları:**



Öğrenci anketlerinde okulun olumlu yönleri olarak gördüğü hususlar genel olarak şunlardır: Okul temizliğine özen gösterilmesi, öğretmen ve idarecilerin sorun, istek ve önerileri dikkate almaları, öğrenci gelişimini destekleyici faaliyetlere yer verilmesidir.

Olumsuz ve geliştirilmesi gereken alanlar ise daha çok fiziksel ihtiyaçlara yönelik olarak belirtilmiştir. Örneğin; kantin olmaması. Spor salonu olmaması

### Öğretmen Anketi Sonuçları:

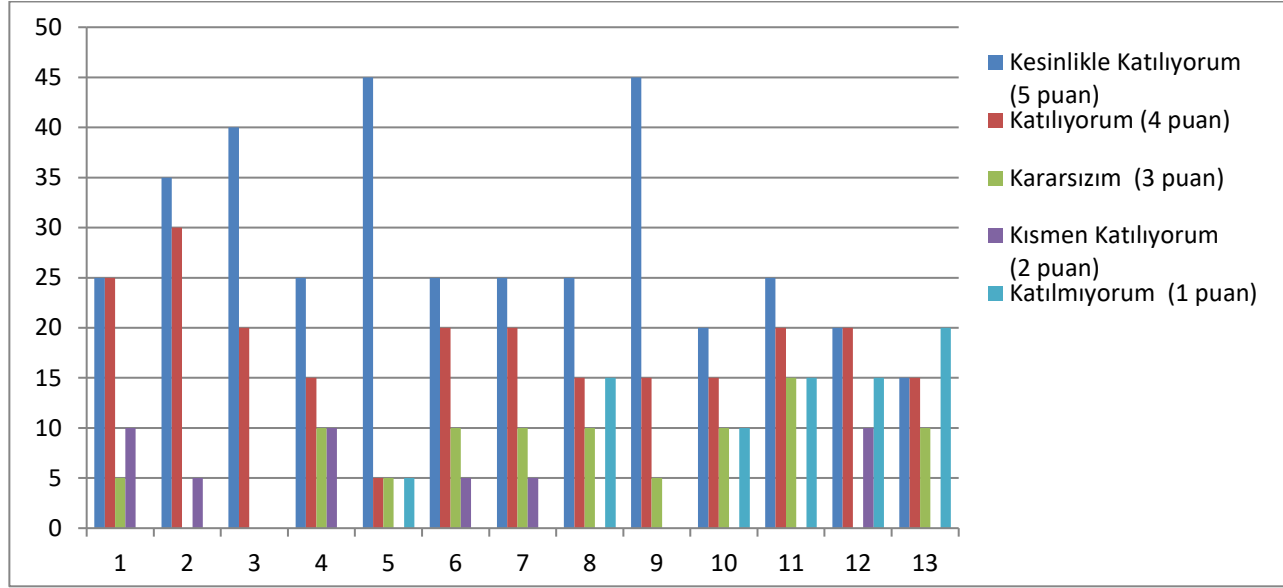


Öğretmen anketlerinde okulun başarılı bulunan yönleri genel olarak şunlardır: İşbirlikçi bir çalışma ortamının varlığı, duyuruların zamanında iletilmesi, çocuklara yönelik yapılan etkinlikler, herhangi bir ayırım yapılmadan birlikteliğin sağlanması, imkanlar ölçüsünde eğitimsel ihtiyaçların karşılanmasıdır. Okul yönetiminin öğretmenlerin daha iyi imkanlar içinde eğitim ve öğretime katılması, motivasyon desteği, adil bir yönetim sergilenmesi

Okulun başarısız ve geliştirilmeye yönelik yönleri olarak şunlar görülmüştür: Kararların çalışanların katılımı ile alınmaması, akıllı tahta olmaması, kararların çalışanların katılımı ile alınmaması mevcut bilgisayarların eski model olması vb teknolojik yetersizliklerdir.

### Veli Anketi Sonuçları:





Veli anketlerinde okulun başarılı bulunan yönleri şunlardır: Okul-Veli iletişiminin yeterli olması, çocuğunun okulu sevdiğini, velilerin öğrencilerle ilgili durumlarda bilgilendirmenin zamanında yapılması, okulun temiz ve bakımlı olması, yönetimin girişimci ve iş yapma yetisinin olması olarak belirtilmiştir. Velilerce herhangi bir başarısız gözükten nokta belirtilmemiştir.

Okulun başarısız ve geliştirilmeye yönelik yönleri olarak şunlar görülmüştür: Sanatsal ve kültürel faaliyetlere daha çok yer verilmesi belirtilmiştir.



Kurumumuzun temel paydaşları öğrenci, veli ve öğretmen olmakla birlikte eğitimin dışsal etkisi nedeniyle okul çevresinde etkileşim içinde bulunan geniş bir paydaş kitlesi bulunmaktadır. Paydaşlarımızın görüşleri anket, toplantı, dilek ve istek kutuları, elektronik ortamda iletilen önerilerde dâhil olmak üzere çeşitli yöntemlerle sürekli olarak alınmaktadır.

### 2.8.1. Çevre Analizi (Pestle)

Politik ve yasal etmenler	Ekonomik çevre değişkenleri
<p>Okulumuz, Milli Eğitim Bakanlığı politikaları ve Milli Eğitim Bakanlığı 2024–2028 stratejik planlama faaliyetleri ışığında eğitim-öğretim faaliyetlerine devam etmektedir. Öğrencilerini eğitimin merkezine koyan bir yaklaşım sergileyen okulumuz, öğrencilerin yeniliklere açık ve yeniliklerden haberdar, gelişim odaklı olmasını sağlayıcı, önleyici çalışmalarla, risklerden koruyucu politikalar uygulayarak yasal sorumluluklarını en iyi şekilde yerine getirmek için çalışmaktadır. Bakanlık, il ve ilçe stratejik planlarının incelenmesi, Yasal yükümlülüklerin belirlenmesi, Oluşturulması gereken kurul ve komisyonlar, Okul/kurum çevresindeki politik durum.</p>	<p>Okulumuzun bulunduğu bölge olarak genel bağlamda ailelerimizin sosyo ekonomik seviyeleri orta durumda olan ailelerden oluşmaktadır. Bu bağlamda ailelerin okulun maddi kaynaklarına katkısı pek olmamaktadır. Belli dönemlerde okul bünyesinde okul-aile iş birliği ile çalışmaları düzenlenmekte, buradan elde edilen gelirlerle okulumuzun eksikleri giderilmeye çalışılmaktadır. Bölge genel olarak tarım ve bunun yanında yardımcı gelir olarak hayvancılıkla uğraşmaktadır. Okulumuzun ihtiyaçları doğrultusunda zaman zaman Belediye Başkanlığından yardım talep edilmektedir.</p>
Sosyal-kültürel çevre değişkenleri	Teknolojik çevre değişkenleri
<p>Okulumuzun bulunduğu çevredeki hızlı nüfus artışı olan ve şehirler arası yol güzergahı içerisinde bulunması nedeniyle sosyal ve kültürel anlamda gelişime açık ve gelişmekte olan bir kasabadır. Yerleşim yerindeki insanların yarısının yerli yarısının göçmen olması sosyal ve kültürel anlamda değişkenler arz etmektedir. Öğrencilerimizde boş zamanlarını değerlendirme konusunda aksaklıklar bulunmaktadır. Yapılacak Aile seminerlerinde ve okul kitap okuma etkinliklerinde bunun giderilmesi sağlanacaktır. Sosyal kültürel olarak çeşitli faaliyetlerimiz amaçlanmıştır. Geleneksel pilav günü yapılarak sosyal anlamda velinin okulla bütünleşmesi sağlanmakta ve kültürün devamını sağlamaktadır.</p>	<p>Okulumuz ile ilgili faaliyetlerimiz e-okul sistemi üzerinden yürütülmektedir. Okulumuz bünyesinde teknolojik açıdan akıllı tahta, bilgisayarlar, projeksiyon cihazları, televizyon ile gerekli yazılımlardan mümkün olduğunca yararlanılmaya çalışılmaktadır. Ayrıca teknoloji ve bilgiyi elde etme imkânları açısından baktığımız zaman, imkânlar mevcut olmamakla birlikte, öğrencilerimiz artık bilgiyi akıllı tahtalardan edinmektedir.</p>

	Velilerin günümüz teknolojisinde akıllı telefonlar kullanması, ev interneti kullanması bilgiye ulaşmayı hızlandırmaktadır
Ekolojik ve doğal çevre değişkenleri	Etik ve ahlaksal değişkenler
<p>Kasabamız yerleşim yeri olarak düz ve dağınık bir yapıya sahip olması nedeniyle öğrencilerimizin okula geliş ve gidişleri anasınıfındaki okullaşma oranı düşük kalmıştır.</p> <p>Genel olarak tarihi bir dokuya sahip bölgesi ve çevresi bulunmamaktadır. Kasabamızda 1 İlkokul 1 Ortaokul bulunmaktadır.</p>	<p>Değişik kültürlerin buluşma noktası olan şehirlerin, buralarda yaşayan birçok gencin örf, adet ve kültüründen habersiz yetişmesine sebep olduğu bir gerçektir. Bu durumu asgariye indirmek için aileye ve eğitim camiasına büyük bir vazife düşmektedir. Bu nedenle milli ve manevi kültürünü evrensel değerler içinde koruyup geliştiren bireyler yetiştirmek bizim asli görevimizdir. Öğrencilerimizin kendi öz kültürünü tanıyıp bunu karakterine yansıtarak yaşaması ve gelecek nesillere aktarması hepimizin ortak gayesidir.</p>

### 2.8.2. GZFT(Güçlü,Zayıf,Fırsat,Tehdit)Analizi

Okulumuzun temel istatistiklerinde verilen okul künyesi, çalışan bilgileri, bina bilgileri, teknolojik kaynak bilgileri ve gelir gider bilgileri ile paydaş anketlerisönucunda ortaya çıkan sorun ve gelişime açık alanlar iç ve dış faktör olarak değerlendirilerekGZFTtablosunda belirtilmiştir. Dolayısıyla olguyu belirtenistatistikler ile algıyı ölçen anketlerden çıkan sonuçlartekbiranalizde birleştirilmiştir.

Kurumun güçlü ve zayıf yönleridonanım, malzeme, çalışan, işyapmabecerisi, kurumsaliletişimgibi çokçeşitlialanlardakendisindenkaynaklıolanguçlülüklerive zayıflıkları ifade etmektedir ve ayırmda temel olarak okul müdürü/müdürlüğü kapsamındanbakılarakifaktörvedişfaktörayrımıyapılmıştır.

<b>Güçlü Yönler</b>	
<b>Öğrenciler</b>	Akran iletişiminin güçlü olması, Sınıflarda Etkileşimli Tahtaların aktif kullanımı, Eğitim bölgesi baz alındığında en sorunsuz öğrenci profiline sahip olunması.
<b>Çalışanlar</b>	Ekip ruhu proje tabanlı etkinlikler Yönetici öğretmen öğrenci ve veli iletişimi iş birliği faaliyetler
<b>Veliler</b>	Okulumuz velileri idare ve öğretmen diyalogunun sağlıklı olması, Veliler çocuklarını sosyal faaliyet kapsamında desteklemeleri
<b>Bina ve Yerleşke</b>	Okulun merkeze yakın olması ve uzak öğrencilere taşıma sağlanması
<b>Donanım</b>	Akıllı tahta Güçlü internet ağı
<b>Yönetim Süreçleri</b>	Eşitlik, Liyakat, Anlayış
<b>İletişim Süreçleri</b>	Veli Bilgilendirme ve Öğretmen Bilgilendirme (SMS) Aktif olması

<b>Zayıf Yönler</b>	
<b>Öğrenciler</b>	Teknolojinin olumsuz etkileri Çevre faktörleri Yabancı dil yeterliliği, Öğrencilerin akademik anlamda hedeflerinin olmaması
<b>Çalışanlar</b>	Destek Personel sayısı yetersiz
<b>Veliler</b>	Veli-Okul-Öğrenci üçgeninde velinin ilgisizliği
<b>Bina ve Yerleşke</b>	Okul binasında olması gereken Kütüphane, Fen laboratuvarı, İş atölyesi Spor salonu gibi dersliklerin olmaması
<b>Donanım</b>	Bilgisayar laboratuvarındaki teknolojik açıdan geri kalmış olması
<b>Bütçe</b>	Mali kaynakların yetersiz olması
<b>Çalışanlar</b>	
<b>Yönetim Süreçleri</b>	Ödüllendirme sistemi, İnsan kaynakları yönetim politikalarının yetersizliği,

## Dışsal Faktörler

<b>Fırsatlar</b>	
<b>Politik</b>	Eğitim alanında bilinçli atılımlar İhtiyaçlara uygun projeler
<b>Ekonomik</b>	Eğitime ayrılan kaynak Hayırseverler

	Kardeş okul projesi
<b>Sosyolojik</b>	Köklü bir üniversitenin varlığı İlin tarihi dokusunun zenginliği Manevi ve kültürel zenginlik
<b>Teknolojik</b>	Teknolojinin eğitim üzerindeki etkisi
<b>Ekolojik</b>	Çevre bilincindeki artış

<b>Tehditler</b>	
<b>Politik</b>	Eğitim sisteminde sürekli yenilenen programlar Destek personel yetersizliği Sınav sistemindeki değişiklikler Yerel yönetimlerin eğitim politikaları
<b>Ekonomik</b>	Teknolojinin hızlı gelişmesiyle birlikte yeni üretilen cihaz ve makinelerin maliyeti
<b>Sosyolojik</b>	Okulumuzun bulunduğu yerin şehir merkezine uzak olması, Olumsuz çevre koşullarından kaynaklı rehberlik ihtiyacı Kitle iletişim araçlarının olumsuz etkileri İlin nitelikli göç vermesine karşılık niteliksiz göç alması
<b>Teknolojik</b>	Teknolojinin kişiler üzerindeki olumsuz etkileri
<b>Mevzuat Yasal</b>	Mevzuat değişiklikleri
<b>Ekolojik</b>	Çevre temalı düzenlemelerin yenilenememesi ve uygulamada yaşanan problemler

## 2.9. Tespit ve İhtiyaçların Belirlenmesi

<b>DURUM AŞAMALARI</b>	<b>ANALİZİ</b>	<b>TESPİTLER/ SORUN ALANLARI</b>	<b>İHTİYAÇLAR/ GELİŞİM ALANLARI</b>
<b>Uygulanmakta Stratejik Değerlendirilmesi</b>	<b>Olan Planın</b>	Hedeflerin paydaş beklentilerini tam olarak ifade edecek şekilde ihtiyaçları karşılayacak sayıda olmaması	Hedeflerin, stratejik planda yer alan analizlerin tamamı değerlendirilerek, içerik ve sayı bakımından iyi ifade edilmesi
<b>Mevzuat Analizi</b>		Özel sektör kuruluşları, üniversiteler ve yerel kuruluşlar ile iş	Özel sektör, üniversite ve yerel kuruluşlarla düzenlenen

	birliđi gerektiren alıřmalarda, kurum ve kuruluřların mevzuat farklılıđından kaynaklanan sorunlar	protokollerde mevzuatla birlikte kurumumuzun mevcut durumu ve kuruluř politikalarının birlikte deđerlendirilmesi
<b>Paydař Analizi</b>	Paydařların eřitliliđi ve paydař kitlesinin nicel byklđ, İdarenin sorumluluk veya yetki alanı dıřında paydař beklentilerinin bulunması	Paydařların idareden beklentilerinin faaliyet alanlarıyla uyumu sađlanmalı, plan dneminde kurumsal faaliyetler hakkında paydařlara dzenli bilgilendirme yapılması
<b>PESTLE Analizi</b>	Ailelerin gelir dzeyi Paralanmıř aileler Velilerin eđitim faaliyetlerine aktif katılımı Okulumuzun teknolojik yeterliliđi Bilimsel ve teknolojik alıřmaların mali boyutu Kaynak sađlayıcılarının kaygıları evresel faktrlerden kaynaklanan farklılıklar Tarım, hayvancılık faaliyetleri đrencilerin,eđitim- đretimile ilgili ihtiyalarınıkarřılayabilecekleri alanlara uzak olması. Sosyalkltrel faaliyetlerin az olması Kitap okuma alışkanlıđının olmaması. Velilerin yapılan toplantılara katılımının azlıđı.	Kadınların eđitim alıřmalarına aktif katılımını sađlayacak etkinlikler dzenlenmeli Paralanmıř ailelere ve ocuklarına ynelik rehberlik ve psikolojik danıřma hizmetlerinin tr ve sayısı artırılmalı Rehber đretmenlerden destek olarak đrencilerdeki davranıř bozukluklarının aza indirilmesi Akran zorbalıđı hakkında eđitimler verilmesi Seminerler yapılması
<b>Mali Kaynak Analiz</b>	ngrlemeyen nedenlerden dolayı btde kesinti ihtimalinin yapılması	Harcama planlamalarında mali kaynaklarda meydana gelecek ngrlemeyen deđiřikliklerin dikkate alınması

### 2.9.1. Geliřim ve Sorun Alanları

Eđitime Eriřim	Eđitimde Kalite	Kurumsal Kapasite
Okullařma Oranı	Akademik Bařarı	Kurumsal İletişim
Okula Devam/Devamsızlık	Sosyal, Kltrel ve Fiziksel Geliřim	Kurumsal Ynetim
Okula Uyum, Oryantasyon	Sınıf Tekrarı	Bin ve Yerleřke
zel Eđitime İhtiya Duyan Bireyler	İstihdam Edilebilirlik ve Ynlendirme	Donanım
Yabancı uyruklu đrenciler	đretim Yntemleri	Temizlik, Hijyen

Hayat Boyu Öğrenme	Ders araç gereçleri	İş Güvenliği, Okul Güvenliği Taşıma ve Servis
--------------------	---------------------	---

Gelişim ve sorun alanları analizi ile GZFT analiz sonucunda ortaya çıkan sonuçların planın geleceğe yönelim bölümü ile ilişkilendirilmesi ve buradan hareketle hedef, gösterge ve eylemlerin belirlenmesi sağlanmaktadır. Gelişim ve sorun alanları ayrımında eğitim ve öğretim faaliyetlerine ilişkin üç temel tema olan Eğitim Erişim, Eğitimde Kalite ve Kurumsal Kapasite kullanılmıştır.

Eğitim erişim, öğrencinin eğitim faaliyetine erişmesi ve tamamlanması ile ilişkin süreçleri;

Eğitimde kalite, öğrencinin akademik başarısı, sosyal ve bilişsel gelişimi ve istihdamı da dâhil olmak üzere eğitim ve öğretim sürecinin hayata hazırlama evresini;

Kurumsal kapasite ise kurumsal yapı, kurum kültürü, donanım, bina gibi eğitim ve öğretim sürecinde destek mahiyetinde olan kapasiteyi belirtmektedir.

### 3. GELECEĞE BAKIŞ

---





### 3.1. Misyonumuz

Okulumuz için belirlenmiş olan eğitim-öğretim programını, çevre faktörlerini de dikkate alarak, etkili ve verimli bir şekilde uygulamak, öğrencilerin kabiliyetlerine ve inançlarına uygun bir eğitim hizmeti sunmak, onların sosyal, kültürel ve ekonomik ihtiyaçlarını karşılayacak yeteneklerini geliştirmelerine ortam hazırlamak ve okulda öğrenmenin kalitesini artırmak temel işlevimizdir. Bizler öğrencilerimizin bireysel özelliklerine göre gelişmelerini sağlamak, onlara özgür düşünebilme yeteneğini kazandırmak ve demokratik bireyler olmalarını sağlayarak onların yüzyılın gelişen ihtiyaçlarına cevap verebilecek düzeye çıkarılması adına topluma yararlı bireyler olarak yetiştirilmesi için varız.

### 3.2. Vizyonumuz

Topluma nitelikli insan yetiştirme sorumluluğu ve anlayışı ile en üst çabayı sarf ederek kaliteli eğitim öğretim yapmaktır.

### 3.3. Temel Değerlerimiz

- Öğrenci, veli ve toplumun beklentilerini karşılayacak bir gelişiminyanındayız
- Başarının takım çalışmasıyla yakalanacağına inanırız
- Ülkemizin geleceğinden sorumluyuz.
- Eğitime yapılan yatırım kutsalsaydı, her türlü desteği veririz.
- Tüm çalışanların gelişmesi için fırsat eşitliği sağlarız.
- Gelişimde bilimsellik ve akılcılık temel alıyoruz.
- Öğrenci merkezli çalışmalar odak noktamızdır.
- İlişkilerinde; dürüstlüğü, güveni, hoşgörüyü esas alan ve etkili iletişim kurabilen bireyler olmayı tercih ederiz.
- Düşünsel ve bedenselemeğe saygı duyarız.
- Estetik duygumuzu - görüşümüzü geliştirerek bunları yaşamımıza yansıtabiliriz

## 4. AMAÇ HEDEF ve EYLEMLER

---

### TEMA 1: EĞİTİM ve ÖĞRETİME ERİŞİM

Eğitim ve öğretime erişim okullaşma ve okul terki, devam ve devasızlık, okula uyum ve oryantasyon, DYK'lere katılım ve DYK'lerin okul ders başarılarının üzerine etkilerinin alındığı temadır.

A1. Öğrencilerin eğitim öğretime etkin katılımlarıyla donanımlı olarak bir üst öğrenime geçişi sağlanacaktır.

H1.1. Öğrencilerin okula erişim, devam ve okulu tamamlama oranları artırılabacaktır.

A1. Öğrencilerin eğitim öğretime etkin katılımlarıyla donanımlı olarak bir üst öğrenime geçişi sağlanacaktır.

H 2.1. Öğrenme kayıpları önleyici çalışmalar yapılabılırak azaltılabacaktır.

Amaç 1	A1. Öğrencilerin eğitim öğretime etkin katılımlarıyla donanımlı olarak bir üst öğrenime geçişi sağlanacaktır.								
Hedef 1.1	H1.1. Öğrencilerin okula erişim, devam ve okulu tamamlama oranları artırılabacaktır.								
Performans Göstergeleri	Hedefe Etkisi (%)	Başlangıç Değeri	2024	2025	2026	2027	2028	İzleme Sıklığı	Rapor Sıklığı
PG1.1.1. Bir eğitim ve öğretim yılında devamsızlık süresi 20 günden (mazeretli ve mazeretsiz) fazla olan öğrenci oranı	20	16,5	14	12	10	8	6	6 ay	1 yıl
PG1.1.2. Bir eğitim ve öğretim yılında sınıf tekrar eden öğrenci oranı	20	0	0	0	0	0	0	6 ay	1 yıl
PG1.1.3. Bir eğitim ve öğretim yılında örgün eğitimden ayrılan öğrenci oranı	20	0	0	0	0	0	0	6 ay	1 yıl
PG1.1.4. Okula kayıt olanların mezun olma oranı	20	100	100	100	100	100	100	6 ay	1 yıl
PG1.1.5. Bir eğitim ve öğretim yılında destekleme ve yetiştirme kurslarına kayıt yaptıran öğrenci oranı	20	55	55	60	60	65	70	6 ay	1 yıl
Koordinatör Birim	Okul Stratejik Planlama Ekibi								
İş Birliği Yapılacak Birimler	Okul İdaresi, Okul Rehberlik Servisi, Köy ve mahaller Muhtarlıkları ve öğrenci velileri								
Riskler	Destekleme ve Yetiştirme Kurslarına yeterince öğrenci başvurusunun olmaması Destekleme ve Yetiştirme Kurslarına öğrenci devamsızlıkları nedeniyle kapanması Öğrencilerin ailelerin ekonomik faaliyetlerine istinaden mevsimsel olarak devamsızlıkların artması.								
Stratejiler	S1. Öğrencilerin devamsızlık nedenleri belirlenecek, öğrenci ve veli iş birliğiyle bu nedenleri ortadan kaldırmaya yönelik çalışmalar yürütülecektir. S2. Öğrenci devamsızlığının olumsuz etkilerini azaltmaya yönelik eksik kazanımların giderilmesi, sosyal etkinlikler, uzaktan öğrenme olanaklarına ilişkin farkındalık çalışmaları gibi telafi tedbirleri alınacaktır. S3. Okul ortamının öğrenciler için cazip hale gelmesini sağlayacak sosyal, sportif vb. imkânlar artırılabacaktır. S4. Sınıf tekrarı nedenleri araştırılarak buna yönelik önleyici tedbirler geliştirilecektir. S5. DYK kurslarına devamsızlık nedenleri araştırılarak devamsızlığı azaltacak çalışmalar yapılacaktır.								
Maliyet Tahmini	7.500 TL								
Tespitler	Öğrencilerin Destekleme ve Yetiştirme Kurslarına başvurmada isteksiz olduğu gözlenmiştir. Öğretmenlerin Destekleme ve Yetiştirme Kurslarına planlama ve ders saati konusundaki olumsuz yaklaşımları görülmüştür. Ailelerin ekonomik faaliyetlerine istinaden okula devam konusunda mevsimsel olarak devamsızlık artışlarının olduğu görülmüştür.								
İhtiyaçlar	Destekleme ve Yetiştirme Kurslarına konusunda düzenlemelerin yapılması Devamsızlık konusunda ailelerle iletişimin artırılması. Rehberlik servisi tarafından yapılan “Devamsızlık Nedenleri” anketi sonuçlarının velilerle paylaşılması. Rehberlik servisi tarafından yapılan “Devamsızlık Nedenleri” anketi sonuçları doğrultusunda tespit edilen eksiklere yönelik tedbirlerin alınması.								

Amaç 1	A1. Öğrencilerin eğitim öğretime etkin katılımlarıyla donanımlı olarak bir üst öğrenime geçişi sağlanacaktır.								
Hedef 2.1	H 2.1. Öğrenme kayıpları önleyici çalışmalar yapılarak azaltılacaktır.								
Performans Göstergeleri	Hedefe Etkisi (%)	Başlangıç Değeri	2024	2025	2026	2027	2028	İzleme Sıklığı	Rapor Sıklığı
PG 1.2.1. Bir eğitim ve öğretim yılında destekleme ve yetiştirme kurslarına kayıt yaptıran öğrenci oranı (%)	25	24	24	24	24	24	24	6 ay	1 yıl
PG 1.2.2. Destekleme ve yetiştirme kurslarına devam eden öğrencilerin katılım	25	24	20	20	18	18	17	6 ay	1 yıl
PG 1.2.3. 20 gün ve üzeri özürsüz devamsızlık yapan öğrenci oranı (%)	25	6,5	6	5,5	5,5	5	4,5	6 ay	1 yıl
PG 1.2.4. 20 gün ve üzeri özürlü devamsızlık yapan öğrenci oranı (%)	25	10	9	8	7	6	5	6 ay	1 yıl
Koordinatör Birim	Okul Stratejik Planlama Ekibi								
İş Birliği Yapılacak Birimler	Okul İdaresi, Okul Rehberlik Servisi, Köy ve mahaller Muhtarlıkları ve öğrenci velileri								
Riskler	Destekleme ve Yetiştirme Kurslarına yeterince öğrenci başvurusunun olmaması Öğrencilerin ailelerin ekonomik faaliyetlerine istinaden mevsimsel olarak devamsızlıkların artması.								
Stratejiler	S 1.2.1. Öğrencilerin genel derslerdeki kazanım eksiklikleri tespit edilerek destekleme ve yetiştirme kurslarıyla akademik yeterliklerinin artırılması sağlanacaktır. S 1.2.2. Dijital platformlar aracılığıyla öğrencilerin tamamlayıcı ve destekleyici eğitim almaları sağlanacaktır. S 1.2.3. Destekleme ve Yetiştirme Kurslarına yönelik ders içeriklerine katkı sağlayacak etkinlik, okuma vb aktivitelerin zenginleştirilmesi sağlanacaktır. S 1.2.4. DYK içerikleri öğrencinin hazır bulunuşluk seviyesi dikkate alınarak hazırlanacaktır. S 1.2.5. Öğrencilerin devamsızlık nedenleri tespit edilerek devamsızlığa neden olan etmenler giderilecektir.								
Maliyet Tahmini	7.500 TL								
Tespitler	Öğrencilerin Destekleme ve Yetiştirme Kurslarına başvurmada isteksiz olduğu gözlenmiştir. Öğretmenlerin Destekleme ve Yetiştirme Kursları planlama ve ders saati konusundaki olumsuz yaklaşımları görülmüştür. Ailelerin ekonomik faaliyetlerine istinaden okula devam konusunda mevsimsel olarak devamsızlık artışlarının olduğu görülmüştür.								
İhtiyaçlar	Destekleme ve Yetiştirme Kursları konusunda düzenlemelerin yapılması Devamsızlık konusunda ailelerle iletişim artırılması. Rehberlik servisi tarafından yapılan “Devamsızlık Nedenleri” anketi sonuçlarının velilerle paylaşılması. Rehberlik servisi tarafından yapılan “Devamsızlık Nedenleri” anketi sonuçları doğrultusunda tespit edilen eksiklere yönelik tedbirlerin alınması.								

## **TEMA 2: EĞİTİM VE ÖĞRETİMDE KALİTENİN ARTIRILMASI**

Eğitim ve öğretimde kalitenin artırılması başlığı esas olarak eğitim ve öğretim faaliyetlerinin hayata hazırlanma işlevinde yapılacak çalışmaları kapsamaktadır.

Bu tema altında akademik başarı, sınav kaygıları, sınıfta kalma, ders başarıları ve kazanım, disiplin sorunları öğrencilerin bilimsel, sanatsal kültürel ve sportif faaliyetleri ile istihdam ve meslek edindirmeye yönelik rehberlik ve diğer mesleki faaliyetler yer almaktadır.

A2. Öğrencilere medeniyetimizin ve insanlığın ortak değerleriyle çağın gereklerine uygun bilgi, beceri, tutum ve davranışlar kazandırılacaktır.

H2. Öğrencilerin akademik başarılarıyla birlikte tasarım ve girişimcilik yönlerini artırmaya yönelik bütüncül çalışmalar yürütülecektir.

A3. Ortaokul kademesinde öğrencilerin kaliteli eğitime erişimleri fırsat eşitliği temelinde artırılarak bilişsel, duyuşsal ve fiziksel olarak çok yönlü gelişimleri sağlanacak ve temel hayat becerilerini edinmiş öğrenciler yetiştirilecektir.

H.3 Öğrencilerin bilimsel, kültürel, sanatsal, sportif alanlarda ve toplum hizmeti alanında ders dışı etkinliklere katılım oranı artırılacaktır

Amaç 2	A2. Öğrencilere medeniyetimizin ve insanlığın ortak değerleriyle çağın gereklerine uygun bilgi, beceri, tutum ve davranışlar kazandırılacaktır.								
Hedef 2.1	H.2.1 Öğrencilerin akademik başarılarıyla birlikte tasarım ve girişimcilik yönlerini artırmaya yönelik bütüncül çalışmalar yürütülecektir.								
Performans Göstergeleri	Hedefe Etkisi (%)	Başlangıç Değeri	2024	2025	2026	2027	2028	İzleme Sıklığı	Rapor Sıklığı
PG 2.1 Matematik dersi yıl sonu puanı ortalaması	%20	70	72	75	77	80	82	6 ay	1 yıl
PG 2.2 Türkçe dersi yıl sonu puanı ortalaması	%20	73	75	77	80	85	87	6 ay	1 yıl
PG 2.3 Fen Bilimleri dersi yıl sonu puanı ortalaması	%20	64	70	72	75	77	80	6 ay	1 yıl
PG 2.4 Sosyal Bilimler dersi yıl sonu puanı ortalaması	%20	81	82	84	86	88	90	6 ay	1 yıl
PG 2.5 Öğrenci başına okunana kitap sayısı	%20	5	7	8	9	10	12	6 ay	1 yıl
Koordinatör Birim	Okul Stratejik Planlama Ekibi								
İş Birliği Yapılacak Birimler	Okul İdaresi, Okul Rehberlik Servisi, Ders Zümre öğretmenleri								
Riskler	Özellikler sayısal derslerde (Matematik ve Fen Bilimleri) akademik başarı düşüktür. Ulusal ve uluslararası proje vb.lerine katılım düşüktür. Öğrenci başına okunan kitap sayısı düşüktür.								
Stratejiler	S.2.2.1 Öğrencilerin kazanım eksiklikleri tespit edilerek destekleme ve yetiştirme kurslarıyla akademik yeterliklerinin artırılması sağlanacaktır. S.2.2.2 Öğrencilerin kompozisyon, resim, şiir vb. yarışmalara katılımları teşvik edilecek, okul içerisinde yapılan yarışmalarda öğrencilerin ödüllendirilmesi sağlanacaktır. S.2.2.3 Okul kütüphanesi zenginleştirilecek, öğrencilerin kitap okumasını teşvik edecek etkinlikler düzenlenecektir. S.2. 2.4 Öğrencilerin yerel, ulusal ve uluslararası proje ve yarışmalara katılmaları teşvik edilecektir.								
Maliyet Tahmini	10.000 TL								
Tespitler	Özellikler sayısal derslerde (Matematik ve Fen Bilimleri) akademik başarının düşüktür. Ulusal ve uluslararası proje vb.lerine katılım düşüktür. Öğrencilerin kitap okuma oranları düşüktür.								
İhtiyaçlar	Özellikler sayısal derslerde (Matematik ve Fen Bilimleri) akademik başarının artırılmasına yönelik çalışmaların yapılması sağlanmalıdır. Ulusal ve uluslararası proje vb.lerine katılımın artırılması konusunda çalışmalar yapılmalıdır. Öğrencilerin kitap okuma oranlarını artırmak amacıyla yarışmalar düzenlenmelidir.								

Amaç 3	A3. Ortaokul kademesinde öğrencilerin kaliteli eğitime erişimleri fırsat eşitliği temelinde artırılarak bilişsel, duyuşsal ve fiziksel olarak çok yönlü gelişimleri sağlanacak ve temel hayat becerilerini edinmiş öğrenciler yetiştirilecektir.									
Hedef 3.1	H3.1 Öğrencilerin bilimsel, kültürel, sanatsal, sportif ve toplum hizmeti alanlarında ders dışı etkinliklere katılım oranı artırılacaktır									
Performans Göstergeleri	Hedefe Etkisi (%)	Başlangıç Değeri	2024	2025	2026	2027	2028	İzleme Sıklığı	Rapor Sıklığı	
PG 3.1.1 Okulda bir eğitim ve öğretim döneminde bilimsel, kültürel, sanatsal ve sportif alanlarda en az bir faaliyete katılan öğrenci oranı (%)	%20	0	20	30	40	50	55	6 ay	1 yıl	
PG 3.1.2 Bir eğitim ve öğretim yılında en az iki sosyal sorumluluk ve toplum hizmeti çalışmalarına katılan öğrenci oranı (%)	%20	163	160	160	160	160	160	6 ay	1 yıl	
PG 3.1.3 Bir eğitim ve öğretim yılında yerel, ulusal ve uluslararası proje, yarışma vb. etkinliklere katılan öğrenci oranı (%)	%20	0	10	20	30	40	45	6 ay	1 yıl	
PG 3.1.4 Okulda bir eğitim ve öğretim yılında geleneksel çocuk oyunları alt başlığında en az bir faaliyete katılan öğrenci oranı (%)	%20	0	10	20	30	40	45	6 ay	1 yıl	
PG 3.1.5 Okulda bir eğitim ve öğretim yılında geleneksel çocuk oyunlarına yönelik olarak düzenlenen alan/mekân sayısı.	%20	1	1	1	1	1	1	6 ay	1 yıl	
Koordinatör Birim	Okul Stratejik Planlama Ekibi									
İş Birliği Yapılacak Birimler	Okul İdaresi, Okul Rehberlik Servisi, Ders Zümre öğretmenleri									
Riskler	Projelere öğrenci katılımının yetersizliği. Çocuk oyunları konusunda eğitim almış personelin bulunmaması.									
Stratejiler	S.3.1.1 Her bir öğrencinin bir kulüp faaliyetinde aktif olarak yer alması sağlanarak kulüp faaliyetlerinin etkinliği artırılacaktır. S.3.1.2 Öğrencilerin seviyelerine uygun olarak toplumsal sorunların çözümüne katkı sağlamak ve farkındalık oluşturmak amacıyla afet ve acil durum, çevre, eğitim, spor, kültür ve turizm, sağlık ve sosyal hizmetler alanlarında toplum hizmeti faaliyetlerine katılımları artırılacaktır. S.3.1.3 Okul bahçeleri çocukların geleneksel oyunlarla vakit geçirmelerini sağlayacak ve gelişimlerini destekleyecek şekilde etkin olarak kullanılacaktır. S.3.1.4 Öğrencilerin yerel, ulusal ve uluslararası proje ve yarışmalara katılmaları teşvik edilecektir. S.3.1.5 Öğrenci seviyesine ve öğretim programı kazanımlarına uygun olarak geleneksel çocuk oyunları ders içi etkinliklerde kullanılacaktır.									
Maliyet Tahmini	10000TL									
Tespitler	Projelere öğrenci katılımının yetersiz olduğu tespit edilmiştir. Çocuk oyunları konusunda eğitim almış personelin bulunmamaktadır.									
İhtiyaçlar	Projelere öğrenci katılımının teşvik edilmesi ve yönlendirme sağlanması. Çocuk oyunları konusunda öğretmenlerin hizmet içi eğitim almalarının sağlanması.									



### **TEMA 3: KURUMSAL KAPASİTE**

---

A4. Eğitim ve öğretimin niteliğinin geliştirilmesini sağlanacaktır.

H.4.1 Kurum personelinin mesleki gelişimlerinin artırılması sağlanacaktır.

A5. Eğitim ortamlarının fiziki imkânları geliştirilecektir.

H5.1. Temel eğitimde okulların niteliğini arttıracak uygulamalara ve çalışmalara yer verilmesi sağlanacaktır.

A5. Okulun eğitimin temel ilkeleri doğrultusunda niteliğini arttırmak amacıyla kurumsal kapasite geliştirilecektir.

H5.2. Eğitim ve öğretimin sağlıklı ve güvenli bir ortamda gerçekleştirilmesi için okul sağlığı ve güvenliği geliştirilecektir.

Amaç 4	A.4. Eğitim ve öğretimin niteliğinin geliştirilmesini sağlayacaktır.								
Hedef 4.1	H.4.1 Kurum personelinin mesleki gelişimlerinin artırılması sağlanacaktır.								
Performans Göstergeleri	Hedefe Etkisi (%)	Başlangıç Değeri	2024	2025	2026	2027	2028	İzleme Sıklığı	Rapor Sıklığı
PG.4.1.1 Hizmet içi eğitim alan yönetici ve öğretmen sayısı	%20	16	16	16	16	16	16	6 ay	1 yıl
PG.4.1.2 Eğitim alan yardımcı personel sayısı	%20	1	1	1	1	1	1	6 ay	1 yıl
PG.4.1.3 Uzaktan hizmet içi eğitime katılan öğretmen sayısı	%20	16	16	16	16	16	16	6 ay	1 yıl
PG.4.1.4 Ulusal ve uluslararası projelere katılım sağlayan öğretmen sayısı	%20	0	1	2	2	2	2	6 ay	1 yıl
PG.4.1.5 Öğretmenlere yönelik düzenlenen eğitim sayısı	%20	0	1	2	2	3	3	6 ay	1 yıl
Koordinatör Birim	Okul Stratejik Planlama Ekibi								
İş Birliği Yapılacak Birimler	Okul İdaresi								
Riskler	Yüksek Lisans mezunu ve doktora tamamlayan veya devam eden öğretmen sayısı düşüklüğü. Öğretmenlerin ulusal ve uluslararası projelere katılım düşük olması.								
Stratejiler	S.4.1 Okul yöneticilerinin ve öğretmenlerin mesleki gelişim ihtiyaçları tespit edilerek bu ihtiyaçları gidermeye yönelik bir mesleki gelişim planı hazırlanacaktır. S.4.2 Bakanlık, diğer kurum ve kuruluşlarla yapılan iş birlikleri kapsamında yardımcı personelin görev alanı ile ilgili iş başı eğitim almaları sağlanacaktır. S.4.3 Okul öğretmenlerinin alanlarında mesleki gelişimlerini ve öğretmenlik yeterliklerini geliştirmek için mahalli ve merkezi düzeyde eğitim almaları sağlanacaktır. S.4.4 Okul yöneticilerinin ve öğretmenlerin dijital platformlar aracılığıyla verilen eğitimlere katılmaları teşvik edilecektir. S.4.5 Okul personelinin motivasyon, iş doyum ve kurumsal bağlılık düzeylerini artıracak çalışmalar yapılacaktır.								
Maliyet Tahmini	10.000TL								
Tespitler	Yüksek Lisans mezunu ve doktora tamamlayan veya devam eden öğretmen sayısı düşük olduğu.								
İhtiyaçlar	Öğretmenlerin lisansüstü eğitim alma konusunda teşviklerin sağlanması.								

Amaç 5	A5. Eğitim ortamlarının fiziki imkânları geliştirilecektir.									
Hedef 5.1	H5.1.Temel eğitimde okulların niteliğini arttıracak uygulamalara ve çalışmalara yer verilmesi sağlanacaktır.									
Performans Göstergeleri	Hedefe Etkisi (%)	Başlangıç Değeri	2024	2025	2026	2027	2028	İzleme Sıklığı	Rapor Sıklığı	
P 5.1.1 İyileştirilen fiziki mekân sayısı.	% 25	1	2	2	2	2	2	6 ay	1 yıl	
PG 5.1.2 Ders dışı etkinlik ortamı sayısı	%25	1	2	2	2	2	2	6 ay	1 yıl	
PG 5.1.3 Okula kazandırılan spor salonu, kütüphaneler, atölye sayısı	%25	1	2	2	2	2	2	6 ay	1 yıl	
PG 5.1.4 Ders dışı ortamların derslik sayısına oranı	%25	%12,5	%12,5	%25	%25	%25	%37,5	6 ay	1 yıl	
Koordinatör Birim	Okul Stratejik Planlama Ekibi									
İş Birliği Yapılacak Birimler	Okul İdaresi, İl Milli Eğitim Müdürlüğü, Aktaş Belediyesi									
Riskler	Kütüphanede kitap sayısı yetersizdir. Spor Salonu ve Atölye bulunmamaktadır.									
Stratejiler	S5.1 Fiziki mekânların (derslikler, spor salonu, kütüphaneler, atölyeler vb.) iyileştirilmesi için kamu idareleri, belediyeler ve işverenlerle iş birlikleri yapılacaktır.									
Maliyet Tahmini	10.000TL									
Tespitler	Kütüphanede kitap sayısının az olduğu görülmüştür. Spor Salonunun olmadığı görülmüştür. Atölyenin olmadığı görülmüştür.									
İhtiyaçlar	Kütüphanede kitap sayısının artırılması sağlanmalıdır. Spor Salonunun olmadığı görülmüştür, yapılması planlanmalıdır.									

Amaç 5	A5. Okulun eğitimin temel ilkeleri doğrultusunda niteliğini arttırmak amacıyla kurumsal kapasite geliştirilecektir.								
Hedef 5.2	H5.2. Eğitim ve öğretimin sağlıklı ve güvenli bir ortamda gerçekleştirilmesi için okul sağlığı ve güvenliği geliştirilecektir.								
Performans Göstergeleri	Hedefe Etkisi (%)	Başlangıç Değeri	2024	2025	2026	2027	2028	İzleme Sıklığı	Rapor Sıklığı
PG.5.2.1 Okulda yaşanan kaza sayısı	%20	0	0	0	0	0	0	6 ay	1 yıl
PG.5.2.2 Bağımlılıkla mücadele ile ilgili konularda eğitim alan öğrenci ve öğretmen sayısı	%20	178	160	155	145	145	135	6 ay	1 yıl
PG.5.2.3 Akran zorbalığı ve siber zorbalıkla ilgili konularda eğitim alan öğretmen, öğrenci ve veli sayısı	%20	150	155	160	165	170	175	6 ay	1 yıl
PG.5.2.4 Sağlıklı beslenme ve obezite ile ilgili konularda verilen eğitim alan öğrenci, öğretmen ve veli sayısı	%20	150	155	140	140	135	135	6 ay	1 yıl
PG.5.2.5 Afet ve acil durum tatbikat sayısı	%20	4	5	5	5	6	6	6 ay	1 yıl
Koordinatör Birim	Okul Stratejik Planlama Ekibi								
İş Birliği Yapılacak Birimler	Okul İdaresi, Rehberlik Servisi, İl Sağlık Müdürlüğü								
Riskler	Eğitilere katılımı velilerin isteksiz olması. Öğrencilerin eğitim içerikleri hakkında yeterli bilgilerinin olmaması.								
Stratejiler	S.5.2.1. Eğitim ortamları iş sağlığı ve güvenliği yönergesine uygun hâle getirilecektir. S.5.2.2. Öğrenci, öğretmen ve velilerde farkındalık oluşturmak için bağımlılıkla mücadele, akran zorbalığı, siber zorbalık, sağlıklı beslenme ve obezite, hijyen, bulaşıcı hastalıklar ve gıda güvenliği gibi konularda alan uzmanları ile iş birliğinde eğitimler düzenlenecektir. S.5.2.3. Doğa, insan ve teknoloji kaynaklı (deprem, sel, heyelan, yangın, çığ ve salgın hastalıklar vd.) afetlere karşı gerekli tedbirlerin alınması için çalışmalar yapılacaktır. S.5.2.4. Doğa, insan ve teknoloji kaynaklı (deprem, sel, heyelan, yangın, çığ ve salgın hastalıklar vd.) konularında alan uzmanları ile iş birliğinde öğretmen ve öğrencilere farkındalık eğitimleri verilecektir. S.5.2.5. Okulun afet ve acil durum eylem planının güncel tutulması sağlanacaktır.								
Maliyet Tahmini	7500TL								
Tespitler	Eğitilere veliler isteksizdirler.								
İhtiyaçlar	Yapılan eğitimlere velilerin katılımının artırması saplanmalıdır.								

## BÖLÜM 4: MALİYETLENDİRME

Maliyet	2024	2025	2026	2027	2028	Toplam Maliyet
Amaç 1	₺17500	₺22500	₺27500	₺32500	₺37500	₺137500
Hedef 1.1	₺10000	₺12500	₺15000	₺17500	₺20000	
Hedef 1.2	₺7500	₺10000	₺12500	₺15000	₺17500	
Amaç 2	₺10000	₺15000	₺20000	₺25000	₺30000	₺100000
Hedef 2.1	₺10000	₺15000	₺20000	₺25000	₺30000	
Amaç 3	₺10000	₺15000	₺20000	₺25000	₺30000	₺100000
Hedef 3.1	₺10000	₺15000	₺20000	₺25000	₺30000	
Amaç 4	₺10000	₺15000	₺20000	₺25000	₺30000	₺100000
Hedef 4.1	₺10000	₺15000	₺20000	₺25000	₺30000	
Amaç 5	₺17500	₺22500	₺27500	₺32500	₺37500	₺137500
Hedef 5.1	₺10000	₺12500	₺15000	₺17500	₺20000	
Hedef 5.2	₺75000	₺10000	₺125000	₺15000	₺20000	
Genel Yönetim Giderleri	₺25000	₺35000	₺45000	₺50000	₺60000	₺215000
TOPLAM	₺70000	₺125000	₺160000	₺190000	₺225000	₺790.000

## **BÖLÜM 5: İZLEME ve DEĞERLENDİRME**

Okulumuz Stratejik Planı izleme ve değerlendirme çalışmalarında 5 yıllık Stratejik Planın izlenmesi ve 1 yıllık gelişim planının izlenmesi olarak ikili bir ayrıma gidilecektir.

Stratejik planın izlenmesinde 6 aylık dönemlerde izleme yapılacak denetim birimleri, il ve ilçe millî eğitim müdürlüğü ve Bakanlık denetim ve kontrollerine hazır halde tutulacaktır.

Yıllık planın uygulanmasında yürütme ekipleri ve eylem sorumlularıyla aylık ilerleme toplantıları yapılacaktır. Toplantıda bir önceki ayda yapılanlar ve bir sonraki ayda yapılacaklar görüşülüp karara bağlanacaktır.

Belirtilen temel ilkeler ve veri analiz yöntemleri doğrultusunda Konaklı Ortaokulu 2024-2028 Stratejik Planı İzleme ve Değerlendirme Model'inin çerçevesini;

1. Performans göstergeleri ve stratejiler bazında gerçekleşme durumlarının belirlenmesi,
2. Performans göstergelerinin gerçekleşme durumlarının hedeflerle kıyaslanması,
3. Stratejiler kapsamında yürütülen faaliyetlerin kurum faaliyet alanlarına dağılımının belirlenmesi,
4. Sonuçların raporlanması ve paydaşlarla paylaşımı,
5. Hedeflerden sapmaların nedenlerinin araştırılması,
6. Alternatiflerin ve çözüm önerilerinin geliştirilmesi süreçleri oluşturmaktadır.

## EKLER:

Öğretmen, öğrenci ve veli anket örnekleri klasör ekinde olup okullarınızda uygulanarak sonuçlarından paydaş analizi bölümü ve sorun alanlarının belirlenmesinde yararlanabilirsiniz.

PAYDAŞLAR	İÇPAYDAŞLAR	DIŞ PAYDAŞLAR	YARARLANICI		
	Çalışanlar, Birimler	Temel ortak	Stratejik ortak	Tedarikçi	Müşteri, hedef kitle
Milli Eğitim Bakanlığı					
Valilik					
Milli Eğitim Müdürlüğü çalışanları					
İl Milli Eğitim Müdürlükleri					
Okullar ve Bağlı Kurumlar					
Öğretmenler ve diğer Çalışanlar					
Öğrenciler ve Veliler					
Okul Aile Birliği					
Üniversite					
Özel İdare					
Belediyeler					
Güvenlik Güçleri (Emniyet, Jandarma)					
Bayındırlık ve İskan Müdürlüğü					
Sosyal Hizmetler Müdürlüğü					
Gençlik ve Spor Müdürlüğü					
Muhtarlık					
İşveren kuruluşlar					
Sivil Toplum Kuruluşları					
Turizm Uygulama otelleri					

Paydaş	İç Paydaş	Dış Paydaş	Yararlanıcı (Müşteri)	Neden Paydaş?	Önceliği
MEB				Bağlı olduğumuz merkezi idare	
Öğrenciler				Hizmetlerimizden yararlandıkları için	
Özel İdare				Tedarikçi mahalli idare	
STK				Amaç ve hedeflerimize ulaşmak için birliğin yapacağımız kurumlar	

Ürün/Hizmet	Eğitim-Öğretim (Örgün- Yaygın)	Yatılılık-Bursluluk	Nitelikli İş Gücü	AR-GE, projeler, Danışmanlık	Altyapı, Donatım Yatırım	Yayın	Rehberlik, Kurs, Sosyal etkinlikler	Mezunlar (Öğrenci)	Ölçme-Değerlendirme
Yararlanıcı (Müşteri)									
Öğrenciler									
Veliler									
Üniversiteler									
Medya									
Uluslararası kuruluşlar									
Meslek Kuruluşları									
Sağlık kuruluşları									
Diğer Kurumlar									
Öz sektör									



## Paydaş Anketleri

Aşağıda verilen anketler, okul/kurumlara örnek olması bakımından rehber eklelenmiştir. Anket içerikleri, okul/kurum türüne ve yapısına göre değişiklik göstermelidir.

### Sevgili Öğrencimiz;

- Bu anketin amacı, okul hakkındaki görüşlerinizi toplamaktır. Bu anket, kimlik bilgileriniz girilmeden yapılmalıdır.
- Okul hakkındaki görüşlerinizi anket kutuya "X" işaretini koyarak neler düşündüğünüzü öğrenmemize yardımcı olabilirsiniz. Anketimize katıldığınızı teşekkür ederiz.

NO	ORTAOKUL ÖĞRENCİLERİ İÇİN KONU BAŞLIKLARI	Kesinlikle	Katılıyorum	Kararsızım	Kesinlikle Katılmıyorum	Katılmıyorum
01	Okuldaki kendimi güvende hissediyorum.	0	0	0	0	0
02	Okul temiz ve hijyeniktir.	0	0	0	0	0
03	Okulun fiziki koşullarını yeterli buluyorum.	0	0	0	0	0
04	Okul, yeni kabule edilen çocuklara uygundur ve sağlıklıdır.	0	0	0	0	0
05	Farklı kültürlerden gelen öğrencilerin bu okulda memnuniyetle karşılanacağını düşünüyorum.	0	0	0	0	0
06	Öğretmenlerin ihtiyaç duyduğumda kolaylıkla görüşebilirim.	0	0	0	0	0
07	Okul müdürüne ihtiyaç duyduğumda kolaylıkla görüşebilirim.	0	0	0	0	0
08	Okul rehberlik servisinde ihtiyaçlarımda doğru şekilde yardımcı olabiliyorum.	0	0	0	0	0
09	Okul kişisel hedefler belirlememde ve bu hedeflere ulaşmamda yeterli rehberlik ediyor.	0	0	0	0	0
10	Okulda yeterince fırsat var.	0	0	0	0	0
11	Okulda yeterli ders dışi etkinlikler sunuluyor.	0	0	0	0	0
12	Okul kulüpleri amacına uygun şekilde gelişime katkı sağlıyor.	0	0	0	0	0
13	Öğretmenlerin sınıfıtaadil kurallara sahip olmaları yeterli.	0	0	0	0	0
14	Öğretmenlerin benin akademik performansımı değerlendirme konusunda yeterli olduğunu düşünüyorum.	0	0	0	0	0
15	Öğretmenlerin derslerini öğretirken farklı yöntemleri kullanıyorlar.	0	0	0	0	0
16	Sınav ve ödevlerin benin öğrenme sürecime katkı sağladığını düşünüyorum.	0	0	0	0	0
17	Okulda düzenlenen sanatsal ve kültürel faaliyetler yeterli.	0	0	0	0	0
18	Okulda öğrencilerin görüşlerini dikkate alınıyor.	0	0	0	0	0
19	Okul kantininde yeterli ve sağlıklı yiyecekler var.	0	0	0	0	0
20	DYK'leri yeterli buluyorum.	0	0	0	0	0

Kıymetli Öğretmenimiz;

Bu anketin amacı, okul/kurum çalışmalarını hakkındaki görüşlerinizi almaktır. Bu ankette kimlik bilgileri yer almaz.

Lütfen okul/kurum hakkındaki görüşlerinizi yanınıza "X" işareti koyarak belirtiniz. Anketimize katıldığınızı teşekkür ederiz.

NO	ÖĞRETMENLERİN KONU BAŞLIKLARI	Kesinlikle Katılıyorum	Katılıyorum	Kararsızım	Kesinlikle Katılmıyorum	Katılmıyorum
01	Okulün misyonu ve vizyonunu tamolaran ılıyorum.	0	0	0	0	0
02	Okulda eğitim ve yönetim kalitesi süreklolarak gelişiyor.	0	0	0	0	0
03	Okul temiz ve hijyeniktir.	0	0	0	0	0
04	Okul, öğrencilerin ve personelin güvenliğini sağlamak için uygun güvenlik önlemleridir.	0	0	0	0	0
05	Okul, yeni kabul edilen öğrencilere uygun desteğe sağlar.	0	0	0	0	0
06	Okulumuz meslek yeterliliğini geliştirmek için eğitim fırsatları sunuyor.	0	0	0	0	0
07	Okul yönetimimiz öğretmenleri etkin bir şekilde yönlendirir.	0	0	0	0	0
08	Okulumuz, öğrencilerin öğrenme ilgisini uyandıracak bir öğrenme ortamı oluşturmuştur.	0	0	0	0	0
09	Etkililer öğretmen olmak için ihtiyaç duyduğum kaynaklara erişimim var.	0	0	0	0	0
10	Bana sunulmuş kaynakları kullanmak için gerekli eğitimi sahibim.	0	0	0	0	0
11	Okulumuzun, farklı ihtiyaçları olan öğrencilerde desteklemek için etkin bir politikası vardır.	0	0	0	0	0
12	Okulumuz müfredat uygulamasını etkin bir şekilde izler.	0	0	0	0	0
13	Okulumuz, velilere uygun etkinlikler düzenlemektedir.	0	0	0	0	0
14	Diğer öğretmenlerle işbirliği yaparım.	0	0	0	0	0
15	Okul personeli arasında dostane bir ilişki sürdürülür.	0	0	0	0	0
16	Takım ruhumuzun moralimiz yüksek.	0	0	0	0	0
17	Okulumuza aidiyet hissediyorum.	0	0	0	0	0

## Kıymetli Velimiz;

- Bu anketin amacı, okul/kurum çalışmalarını hakkındaki görüşlerinizdir.

Bu anketteki bilgileriniz gizli tutulmaz.

almaz.

Lütfen okul/kurum hakkındaki görüşlerinizi yanınıza "X" işareti koyarak belirtiniz. Anketimize katıldığınız için teşekkür ederiz.

NO	VELİLER İÇİN KONU BAŞLIKLARI	Kesinlikle Katılıyorum	Katılıyorum	Kararsızım	Kesinlikle Katılmıyorum	Katılmıyorum
01	Okulun misyonu ve vizyonunu tam olarak anlıyorum.	0	0	0	0	0
02	Okulda eğitim ve yönetim kalitesi sürekli olarak gelişiyor.	0	0	0	0	0
03	Okul temiz ve hijyeniktir.	0	0	0	0	0
04	Okul, öğrencilerin ve personelin güvenliğini sağlamak için uygun güvenlik önlemleri alır.	0	0	0	0	0
05	Okul, yenikabul edilen öğrencilere uygun desteği sağlar.	0	0	0	0	0
06	Okul, çocuğumun okumaya olan ilgisini geliştirmesine yardımcı olabilir.	0	0	0	0	0
07	Okul çocuğumun öğrenme ilgisini güçlendiriyor.	0	0	0	0	0
08	Okul çocuğumun ahlak gelişimini teşvik edebilir.	0	0	0	0	0
09	Okulda kullanılan değerlendirme yöntemleri çocuğumun gelişimini tüm yönleriyle anlamama yardımcı oluyor.	0	0	0	0	0
10	Okul, çocuğumun öğrenme performansını ve gelişimi hakkında beni iyi bilgilendiriyor.	0	0	0	0	0
11	Okul çocuğumun sosyal rahatsızlık ve öğrenme güçlükleri ile karşılaştığında yeterli desteği ve rehberlik sağlar.	0	0	0	0	0
12	Öğretmenlerin benimle iletişim kurma yöntemlerinden memnunum.	0	0	0	0	0
13	Herhangi bir problem durumunda müdür ve öğretmenlere cevap veriyor.	0	0	0	0	0
14	Okulda, velilerin ihtiyaçlarına uygun eğitim faaliyetleri düzenlenir.	0	0	0	0	0
15	Okul, çocukların gelişimini desteklemek için velilerle iyi bir ilişki kurar.	0	0	0	0	0
16	Okul, aktif katılımı teşvik eder.	0	0	0	0	0
17	Okulün veli etkinliklerine aktif olarak katılırım.	0	0	0	0	0
18	Bir veli olarak okula aidiyet hissediyorum.	0	0	0	0	0
19	Çocuğumun evde öğrenimini tamamlamasını sağlarım.	0	0	0	0	0
20	Çocuğumu okumaya teşvik ederim.	0	0	0	0	0
21	Çocuğumun her gün okula gitmesini sağlarım.	0	0	0	0	0
22	Çocuğumun eğitiminde aktif bir ortağım.	0	0	0	0	0